



**T.C.**  
**SULTANGAZİ KAYMAKAMLIĞI**  
**ASLANGAZİ ORTAOKULU MÜDÜRLÜĞÜ**

**2019–2023 Stratejik Planı**

*“Eğitimdir ki ulusu özgür; şanlı ve yüksek bir toplum olarak yaşatır.”*

Mustafa Kemal ATATÜRK





# SUNUŞ

Günümüz dünyasının meydana getirdiđi gelişmeler bütün alanlarda olduđu gibi eğitim ve yönetim alanlarında da yeni ihtiyaçlar yaratmıştır. Her alanda yaşanan hızlı gelişmelere paralel olarak eğitimin amaçlarında, yöntemlerinde ve işlevlerinde deđişimin olması; vazgeçilmez, ertelenmez ve kaçınılmaz bir zorunluluk haline gelmiştir. Eğitimin her safhasında sürekli gelişime açık, nitelikli insan yetiştirme hedefine ulaşılabilirliği; belli bir planlamayı gerektirmektedir. Milli Eğitim Bakanlığı birimlerinin hazırlamış olduđu stratejik planlama ile izlenebilir, ölçülebilir ve geliştirilebilir çalışmaların uygulamaya konulması daha da mümkün hale gelecektir. Eğitim sisteminde planlı şekilde gerçekleştirilecek atılımlar; ülke bazında planlı bir gelişmenin ve başarmanın da yolunu açacaktır.

Eđitim ve öğretim alanında mevcut değerlerimizin bilgisel kazanımlarla kaynaştırılması; ülkemizin ekonomik, sosyal, kültürel yönlerden gelişimine önemli ölçüde katkı sağlayacağı inancını taşımaktayız. Stratejik planlama, kamu kurumlarının varlığını daha etkili bir biçimde sürdürebilmesi ve kamu yönetiminin daha etkin, verimli, deđişim ve yeniliklere açık bir yapıya kavuşturulabilmesi için temel bir araç niteliđi taşımaktadır.

Ortaokul eğitimi olarak günümüz şartlarında, şartları elverişsiz yörelere amacına uygun eğitim götürmenin bilincindeyiz ve hizmet verdiđimiz yaş gurubunun genel özelliklerine sürekli dikkat ederek eğitim vermeyi amaçlamaktayız. Bu amaç doğrultusunda deđişen dünya şartlarında bilgi toplumunun insanı yetiştirmeyi amaç edinen Aslangazi Ortaokulu olarak sorumluluđumuzun farkındayız. Bu nedenle eğitim ile ilgili tüm yenilikleri takip ediyor, işbirliđi ve planlı grup çalışmalarına önem veriyoruz. Aslangazi Ortaokulu olarak geleceđimizi planlamanın ve bu plan dahilinde öğrencilerimize, velilerimize daha verimli olmanın heyecanını ve umudunu yaşıyoruz. Bu anlamda, 2019-2023 dönemi stratejik planının; belirlenmiş aksaklıkların çözüme kavuşturulmasını ve çağdaş eğitim ve öğretim uygulamalarının bilimsel yönleriyle başarıyla yürütülmesini sağlayacağı inancını taşımaktayız. Bu çalışmayı planlı kalkınmanın bir geređi olarak görüyor; planın hazırlanmasında emeđi geçen tüm paydaşlara teşekkür ediyor; İlçemiz, İlimiz ve Ülkemiz eğitimi sistemine hayırlı olmasını diliyorum.

**Fatma Nilgün TANRIVEREN**  
**Okul Müdürü**

# İÇİNDEKİLER

<b>Müdür Sunuşu</b> .....	<b>v</b>
İçindekiler.....	vi
Tablolar – Şekiller - Kısaltmalar .....	x
<b>Giriş</b> .....	<b>1</b>
<b>BÖLÜM 1</b> .....	<b>3</b>
Stratejik Planlama Üst Kurulu & Stratejik Plan Hazırlık Süreci .....	4
<b>BÖLÜM 2</b> .....	<b>5</b>
Durum Analizi - Kurumsal Tarihçe.....	6
Uygulanmakta Olan Stratejik Planın Değerlendirilmesi.....	8
Mevzuat Analizi .....	8
Faaliyet Alanları ile Ürün ve Hizmetlerin Belirlenmesi.....	11
Paydaş Analizi .....	13
Kuruluş İçi Analiz.....	19
GZFT & PESTLE Analizi .....	22
<b>BÖLÜM 3</b> .....	<b>25</b>
Misyon, Vizyon ve Temel Değerler .....	26
Amaç ve Hedeflere İlişkin Mimari .....	29
Amaç, Hedef, Gösterge ve Stratejiler .....	30
Amaç 1: .....	31
Amaç 2: .....	37
Amaç 3: .....	41
<b>BÖLÜM 4</b> .....	<b>43</b>
Maliyetlendirme .....	44
<b>BÖLÜM 5 İzleme ve Değerlendirme</b> .....	<b>47</b>
Okul Stratejik Planı İzleme ve Değerlendirme Modeli .....	48
İzleme ve Değerlendirme Sürecinin İşleyişi .....	49
Performans Göstergeleri .....	50

## Tablolar

Tablo 1: Stratejik Planlama Üst Kurulu .....	4
Tablo 2: Stratejik Planlama Ekibi.....	4
Tablo 3: Okul Bina Alanları.....	7
Tablo 4: Sınıf ve Öğrenci Bilgileri.....	7
Tablo 5: Mevzuat Analizi - Kanun.....	8
Tablo 6: Mevzuat Analizi – Yönetmelik & Yönerge .....	9
Tablo 7: Mevzuat Analizi .....	10
Tablo 8: Faaliyet Alanları ile Ürün ve Hizmetler .....	11
Tablo 9: Öğretmen Memnuniyet Anketi .....	16
Tablo 10: Veli Memnuniyet Anketi .....	17
Tablo 11: Paydaş Tablosu .....	18
Tablo 12: Okul Çalışanlarının Eğitim Düzeyi ve Cinsiyet Bilgilerine Göre Dağılımı .....	20
Tablo 13: Teknolojik Kaynaklar .....	21
Tablo 14: 2019 Yılı Okul Bütçesi (Ekonomik Sınıflandırma) .....	21
Tablo 15: GZFT Analizi.....	23
Tablo 16: Kaynak.....	49
Tablo 17: Amaç ve Hedef Maliyetleri .....	50
Tablo 18: Hedef Kartı Sorumlulukları .....	54

## Şekiller

Şekil 1:Stratejik Plan Hazırlık Süreci.....	4
Şekil 2: Paydaş Dağılımı .....	15
Şekil 3: Öğretmen Memnuniyet Düzeyi.....	15
Şekil 4: Veli Memnuniyet Düzeyi.....	15
Şekil 5: Teşkilat Şeması .....	19
Şekil 6: İzleme ve Değerlendirme Süreci .....	53

## Kısaltmalar

<b>AB</b>	: Avrupa Birliği	<b>STK</b>	: Sivil Toplum Kuruluşu	<b>OSPÜ</b>	: Okul Stratejik Planlama Üstkurulu
<b>EBA</b>	: Eğitim Bilişim Ağı	<b>İV</b>	: İstanbul Valiliği	<b>PYE</b>	: Proje Yürütme Ekibi
<b>MEB</b>	: Millî Eğitim Bakanlığı	<b>İBB</b>	: İstanbul Büyükşehir Belediyesi	<b>SPE</b>	: Stratejik Planlama Ekibi
<b>PESTLE</b>	: Politik, Ekonomik, Sosyolojik, Teknolojik, Yasal ve Ekolojik Analiz	<b>İSTMEM</b>	: İstanbul Millî Eğitim Müdürlüğü	<b>OAB</b>	: Okul Aile Birliği
<b>PDR</b>	: Psikolojik Danışmanlık ve Rehberlik	<b>SK</b>	: Sultangazi Kaymakamlığı	<b>UA</b>	: Ulusal Ajans
<b>RAM</b>	: Rehberlik Araştırma Merkezi	<b>SMEM</b>	: Sultangazi Millî Eğitim Müdürlüğü	<b>İSTKA</b>	: İstanbul Kalkınma Ajansı
		<b>SB</b>	: Sultangazi Belediyesi	<b>ÖDK</b>	: Ölçme Değerlendirme Komisyonu



# Giriş

Aslangazi Ortaokulu olarak en büyük amacımız; sağlıklı, öz bakım becerilerini kendisinden beklenen bir şekilde yerine getirebilen, el becerisi gelişmiş, Türkçeyi doğru ve düzgün kullanan, ihtiyaç duyduğu alanlarda kendini iyi bir şekilde ifade edebilen, dürüst ve saygılı bir neslin temellerini atmaktır. Çocuklarımıza iyi bir eğitim ve öğretim verebilmenin yanında sosyalleşmelerine katkı sağlayacak, onları topluma hazırlama aşamasında gerekli bütün faaliyetlere katarak geleceğe hazırlamaktır.

Stratejik Planlama Ekibi ve Strateji Geliştirme Üst Kurulu ile birlikte birimlerde oluşturulan Birim Stratejik Plan Hazırlık Ekipleri ve dış paydaşlar da planlama çalışmalarına dahil edilmek suretiyle geniş kapsamlı bir çalışma grubu oluşturulmuş ve bu sayede kurum kültürü açısından bir kalite standardı yakalanmıştır. Aslangazi Ortaokulu Müdürlüğü 2019-2023 dönemini kapsayan stratejik plan çalışmalarında; misyon, vizyon, amaç, hedef ve faaliyetlerini belirleyerek stratejik planlamasını oluşturmuştur. Bu amaçla okulumuzun stratejik planlama çalışmasına önce durum tespiti, yani okulun GZFT analizi yapılarak başlanmıştır. GZFT analizi tüm personelin ve öğretmenlerin katılımıyla ilk şeklini almış, varılan genel sonuçların sadeleştirilmesi ise Okul yönetimi ile öğretmenlerden bir kurul tarafından yapılmıştır. Daha sonra GZFT sonuçlarına göre stratejik planlama aşamasına geçilmiştir. Bu süreçte okulun amaçları, hedefleri, hedeflere ulaşmak için gerekli stratejiler, eylem planı ve sonuçta başarı veya başarısızlığın göstergeleri ortaya konulmuştur.

Aslangazi Ortaokulu Stratejik Planı (2019–2023) 'nda belirtilen amaç ve hedeflere ulaşmamızın Okulumuzun gelişme ve kurumsallaşma süreçlerine önemli katkılar sağlayacağına inanmaktayız Stratejik Planda belirlenen hedeflerimizi ne ölçüde gerçekleştirdiğimiz, plan dönemi içindeki her yıl sonunda gözden geçirilecek ve gereken düzeltmeler yapılacaktır.





# **BÖLÜM 1**

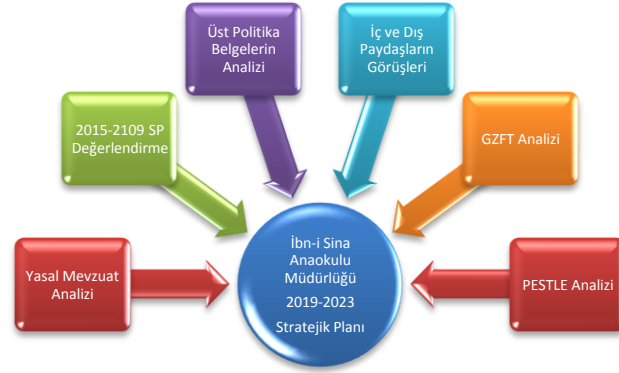
## **STRATEJİK PLAN**

### **HAZIRLIK SÜRECİ**



## Stratejik Plan Hazırlık Süreci

Şekil 1: Stratejik Plan Hazırlık Süreci



2019-2023 dönemi stratejik plan hazırlanması süreci Üst Kurul ve Stratejik Plan Ekibinin oluşturulması ile başlamıştır. Ekip tarafından oluşturulan çalışma takvimi kapsamında ilk aşamada durum analizi çalışmaları yapılmış ve durum analizi aşamasında paydaşlarımızın plan sürecine aktif katılımını sağlamak üzere paydaş anketi, toplantı ve görüşmeler yapılmıştır. Durum analizinin ardından geleceğe yönelim bölümüne geçilerek okulumuzun amaç, hedef, gösterge ve eylemleri belirlenmiştir. Çalışmaları yürüten ekip ve kurul bilgileri altta verilmiştir.

**Tablo 1: Stratejik Planlama Üst Kurulu**

Sıra	Adı SOYADI	Unvanı	İmza
1	Fatma Nilgün TANRIVEREN	Okul Müdürü	
2	Savaş DEMİR	Müdür Yardımcısı	
3	İbrahim ÇOBAN	Öğretmen	
4	Özlem AKKUŞ	OkulAile Birliği Başkanı	
5	Gülseren SARAÇ	Okul Aile Birliği Yönetim Kurulu Üyesi	

**Tablo 2: Stratejik Planlama Ekibi**

Sıra	Adı SOYADI	Unvanı	İmza
1	Barış YOLDAŞ	Müdür Yardımcısı	
2	Gökhan ÜRESİN	Öğretmen	
3	Sunay GÜNEŞ	Öğretmen	
4	Kamil AKÇİ	Öğretmen	



# BÖLÜM 2

## DURUM ANALİZİ



## Durum Analizi

Durum analizi çalışmasında okulumuzun tarihî gelişimi, yasal yükümlülükleri, faaliyet alanları, paydaş analizi, kurum içi analiz ve çevre analizi yapılmıştır.



## Kurumsal Tarihçe

Aslangazi ilköğretim okulu müdürlüğü sultangazi ilçesi gazi mahallesinde bulunmaktadır. Bu mahalle 1975-1980 yılları arasında yerleşim yeri olarak gelişmeye başlamıştır.

Dokuz yıl bu binada eğitim öğretim hizmeti verildikten sonra mahallenin nüfusunun hızla artması, öğrenci sayısının çoğalması sonucunda bu bina da yetersiz kalmıştır. Bunun üzerine devlet tarafından 1993 yılı sonbaharında 3 katlı, 20 derslikli, kaloriferli, konferans salonu, idare ve öğretmen odaları olan ek bir bina daha yapılmıştır. hala bu iki binada eğitime devam edilmekte olup 8 yıllık zorunlu eğitime geçilmesinin ardından okulun adı Aslangazi İlköğretim okulu olmuştur. 2013 yılı aralık ayında 4+4+4 eğitim sistemi nedeniyle Aslangazi ilkokulu ve ortaokulu olarak kurumlar ayrılmış fakat 2013 eylül ayında çıkan yönetmelik doğrultusunda Aslangazi ilk ve ortaokulu tek müdürlük ve idare olarak aynı binada eğitim öğretime devam etmektedir.

Okulumuzda BT sınıfı, fen laboratuvarı, konferans salonu ve kütüphane vardır. iki şubeli özel eğitim sınıfı sabah ve öğle grupları olarak eğitim-öğretime yapmaktadır. Ek(yeni) binamızda 25 derslik , 1 müdür odası, 2 müdür yardımcısı odası , 1 fen laboratuvarı, 1 okul aile birliği, 1 memur odası ve 1 BT sınıfı mevcuttur. Eski binada ise 9 derslik, 1 müdür yardımcısı odası ve 1 rehberlik odası mevcuttur. Okulumuza 2006 yılında haccp ve iso temizlik belgeli kantin eklenmiştir. Gaziosmanpaşa belediyesi'nin yaptırdığı kültür evi tam teşekküllü bir anasınıfı olarak hizmete sunulmuştur. şu anda iki şubeli olarak sabah Aslangazi ortaokulu, öğlen Aslangazi ilkokulu olarak ikili eğitime devam etmektedir.



**Tablo 3:** Okulumuz Bina ve Alanları

<b>Okul Bölümleri</b>		<b>Özel Alanlar</b>	
Okul Kat Sayısı	4	Çok Amaçlı Salon	Var
Derslik Sayısı	35	Çok Amaçlı Saha	Yok
Derslik Alanları (m <sup>2</sup> )	34 m <sup>2</sup> (Ort.)	Kütüphane	Var
Kullanılan Derslik Sayısı	33	Fen Laboratuvarı	Var
Şube Sayısı	33	Bilgisayar Laboratuvarı	Var
İdari Odaların Alanı (m <sup>2</sup> )	19 m <sup>2</sup>	İş Atölyesi	Yok
Öğretmenler Odası (m <sup>2</sup> )	40 m <sup>2</sup>	Beceri Atölyesi	Yok
Okul Oturum Alanı (m <sup>2</sup> )	4335 m <sup>2</sup>	Pansiyon	Yok
Okul Bahçesi (Açık Alan)( m <sup>2</sup> )	1436 m <sup>2</sup>	Yemekhane	Var
Okul Kapalı Alan (m <sup>2</sup> )	2899 m <sup>2</sup>		
Sanatsal, bilimsel ve sportif amaçlı toplam alan (m <sup>2</sup> )	190 m <sup>2</sup>		
Kantin (m <sup>2</sup> )	25 m <sup>2</sup>		
Tuvalet Sayısı	17		
Mutfak	20m <sup>2</sup>		

**Tablo 4:** Sınıf ve Öğrenci Bilgileri

<b>SINIFLAR</b>	<b>ERKEK</b>	<b>KIZ</b>	<b>Toplam</b>
5. SINIFLAR	110	119	229
6. SINIFLAR	140	121	261
7. SINIFLAR	133	124	257
8. SINIFLAR	184	160	344
ÖZEL EĞİTİM SINIFLARI	4	8	12



## Uygulanmakta Olan Stratejik Planın Değerlendirilmesi

Okulumuz 2015-2019 Stratejik Planı; stratejik plan hazırlık süreci, durum analizi, geleceğe yönelim, maliyetlendirme ile izleme ve değerlendirme olmak üzere beş bölümden oluşturulmuştur. Bunlardan izleme ve değerlendirme faaliyetlerine temel teşkil eden stratejik amaç, stratejik hedef, performans göstergesi ve stratejilerin yer aldığı geleceğe yönelim bölümü eğitim ve öğretime erişim, eğitim ve öğretimde kalite ve kurumsal kapasite olmak üzere üç tema halinde yapılandırılmıştır. Söz konusu 3 tema altında 3 stratejik amaç, 3 stratejik hedefe yer verilmiştir.

Bunlarla ilgili göstergeler değerlendirildiğinde aşağıdaki hususlar ön plana çıkmıştır:

Ortaokul okullaşma oranında her geçen yıl artış gözlenmiştir. Gözlenen bu ilerlemenin en önemli sebebinin okul öncesi eğitimin önemi ve gerekliliğinin daha anlaşılır olmaya başlaması, okulda verilen eğitimin kalitesi, görev yapan personel sayısındaki artış olduğu söylenebilir.

Ayrıca Okulumuzun fiziksel ve teknolojik altyapısında sürekli gelişme kaydedilmiştir. Yerel ve ulusal projelerde aktif rol alamadığı gözlemlenen Okulumuzun 2019-2023 dönemi için gerekli önlemleri almak üzere çaba göstermeye devam edecektir. Açılan özel eğitim alt sınıfı ile kaynaştırma, bütünleştirme etkinliklerinde de daha etkin davranan kurumumuzda özel eğitim sınıfları ve diğer kademeler arasında etkileşim artmıştır.

## Mevzuat Analizi

**Tablo 5 : Kanun**

<b>Kanun</b>
❖ 5018 Sayılı Kamu Mali Yönetimi Ve Kontrol Kanunu
❖ 657 Sayılı Devlet Memurları Kanunu
❖ Kamu İdareleri İçin Stratejik Planlama Kılavuzu (Dpt, Haziran 2006)
❖ 4982 Sayılı Bilgi Edinme Hakkı Kanunu
❖ Kamu İdarelerinde Stratejik Planlamaya İlişkin Usul Ve Esaslar Hakkında Yönetmelik (26.05.2006/26179)
❖ Meb Strateji Geliştirme Başkanlığı'nın 2013/26 Sayılı Genelgesi
❖ 1739 Sayılı Millî Eğitim Temel Kanunu
❖ Milli Eğitim Strateji Belgesi



**Tablo 6 : Yönetmelik & Yönerge**

<b>Yönetmelik</b>
<ul style="list-style-type: none"> <li>✓ 2013/5171 No'lu Bakanlar Kurulu Kararı</li> <li>✓ Millî Eğitim Bakanlığı Okul Öncesi Eğitim ve İlköğretim Kurumları Yönetmeliği</li> <li>✓ Denklik Yönetmeliği</li> <li>✓ Okul Öncesi Eğitimi Kurumları Yönetmeliği</li> <li>✓ 03/09/2013 tarihli ve 2296610 sayılı Bakanlık yazısı</li> <li>✓ MEB Kurum Açma-Kapatma-Ad Verme Yönetmeliği</li> <li>✓ Millî Eğitim Bakanlığı Personelinin Görevde Yükselme, Unvan Değişikliği ve Yer Değiştirme Suretiyle Atanması Hakkında Yönetmelik</li> <li>✓ Millî Eğitim Bakanlığı Eğitim Kurumlarına Yönetici Görevlendirme Yönetmeliği</li> <li>✓ Millî Eğitim Bakanlığı Aday Memurlarının Yetiştirilmelerine İlişkin Yönetmelik</li> <li>✓ Millî Eğitim Bakanlığı Öğretmenlerin Atama ve Yer Değiştirme Yönetmeliği</li> <li>✓ Millî Eğitim Bakanlığına Bağlı Eğitim Kurumları Yönetici ve Öğretmenlerinin Norm Kadrolarına İlişkin Yönetmelik</li> <li>✓ Millî Eğitim Bakanlığı Rehberlik Hizmetleri Yönetmeliği</li> <li>✓ Okul Servis Araçları Yönetmeliği</li> <li>✓ Millî Eğitim Bakanlığı Teftiş Kurulu Yönetmeliği</li> <li>✓ Millî Eğitim Bakanlığı Eğitim Kurumları Sosyal Etkinlikler Yönetmeliği</li> <li>✓ Millî Eğitim Bakanlığına Bağlı Okul Öğrencilerinin Kılık ve Kıyafetlerine Dair Yönetmelik</li> <li>✓ Millî Eğitim Bakanlığı Okul-Aile Birliği Yönetmeliği</li> <li>✓ Özürlüler ile ilgili 2002/58 sayılı Başbakanlık Genelgesi</li> <li>✓ 2006/18 Sayılı Genelge (Kamu binalarının özürülere uygun duruma getirilmesi)</li> <li>✓ 2008/60 Sayılı Genelge (Kaynaştırma Eğitim Uygulamaları)</li> <li>✓ Özel Eğitim Hizmetleri Yönetmeliği</li> </ul>
<b>Yönerge</b>
<ul style="list-style-type: none"> <li>✓ Okul İnternet Siteleri Yönergesi</li> <li>✓ Millî Eğitim Bakanlığı Eğitim Kurumları ve Zümreleri Yönergesi</li> <li>✓ Millî Eğitim Bakanlığı Eğitim Bölgeleri Yönergesi</li> <li>✓ Millî Eğitim Bakanlığı Okul Öncesi Eğitim ve İlköğretim Kurumları Standartları Uygulama Yönergesi</li> <li>✓ Millî Eğitim Bakanlığı Okul Öncesi Eğitim ve İlköğretim Kurumları Çocuk Kulüpleri Yönergesi</li> <li>✓ Millî Eğitim Bakanlığı İzin Yönergesi</li> </ul>



**Tablo 7 : Mevzuat Analizi**

<b>MEVZUAT ANALİZİ</b>	
<b>Sıra No</b>	<b>Mevzuat Adı</b>
1	Atama
	✓ MEB Norm Kadro Yönetmeliği ✓ MEB Öğretmenlerinin Atama ve Yer Değiştirme Yönetmeliği
2	Ödül, Sicil ve Disiplin
	✓ 657 Sayılı Devlet Memurları Kanunu ✓ Millî Eğitim Bakanlığı Personeline Başarı, Üstün Başarı Belgesi ve Ödül Verilmesine Dair Yönerge
3	Okul Yönetimi
	✓ 1739 Sayılı Milli Eğitim Temel Kanunu ✓ Okul Öncesi Eğitim ve İlköğretim Kurumları Yönetmeliği ✓ Okul-Aile Birliği Yönetmeliği
4	Eğitim ve Öğretim
	✓ MEB Eğitim Kurulları ve Zümreleri Yönergesi ✓ MEB Eğitim Öğretim Çalışmalarının Planlı Yürütülmesine İlişkin Yönerge
5	Mühür, Yazışma, Arşiv
	✓ Resmi Yazışmalarda Uygulanacak Usul ve Esaslar Hakkında Yönetmelik ✓ MEB Arşiv Hizmetleri Yönetmeliği ✓ Resmi Mühür Yönetmeliği
6	Rehberlik ve Sosyal Etkinlikler
	✓ Rehberlik Hizmetleri Yönetmeliği ✓ MEB Eğitim Kurumları Sosyal Etkinlikler Yönetmeliği
7	Öğrenci İşleri
	✓ Okul Servis Araçları Hizmet Yönetmeliği
8	Personel İşleri
	✓ MEB Personeli izin Yönergesi ✓ Kamu Kurum ve Kuruluşlarında Çalışan Personelin Kılık Kıyafet Yönetmeliği ✓ Memurların Hastalık Raporlarını Verecek Hekim ve Sağlık Kurulları Hakkında Yönetmelik ✓ MEB Personeli Görevde Yükselme ve Unvan Değişikliği Yönetmeliği
9	İsim ve Tanıtım
	✓ MEB Kurum Tanıtım Yönetmeliği ✓ Milli Eğitim Bakanlığına Bağlı Kurumlara Ait Açma, Kapatma ve Ad Verme Yönetmeliği





## Faaliyet Alanları ile Ürün ve Hizmetlerin Belirlenmesi

MEB 2019–2023 Stratejik Plan hazırlık sürecinde Bakanlığın faaliyet alanları ve hizmetlerinin belirlenmesine yönelik çalışmalar yapılan çalışmalar kapsamında birimlerinin yasal yükümlülükleri, standart dosya planı, üst politika belgeleri, yürürlükteki uygulanan sistemler ve kamu hizmet envanteri incelenerek Bakanlığın hizmetleri tespit edilmiş; eğitim ve öğretim, bilimsel, kültürel, sanatsal ve sportif faaliyetler, ölçme ve değerlendirme, insan kaynakları yönetimi, araştırma, geliştirme, proje ve protokoller, yönetim ve denetim, uluslararası ilişkiler ve fiziki ve teknolojik altyapı olmak üzere faaliyet alanları oluşturulmuştur. Bununla uyumlu olarak; Tablo 3’te Okulumuza ait *Faaliyet Alanları ile Ürün ve Hizmetler* gruplandırılmıştır.

**Tablo 8:** *Faaliyet Alanları ile Ürün ve Hizmetler*

Faaliyet Alanı	Ürün ve Hizmetler
<b>Eğitim ve Öğretim</b>	<ol style="list-style-type: none"><li>1. Eğitim ve öğretime erişim imkânlarının sağlanması</li><li>2. Öğrencilerin okula devamlarının sağlanması</li><li>3. Öğrenci kayıt işlemlerinin sağlanması</li><li>4. Yabancı öğrencilerin eğitim ve öğretimine yönelik iş ve işlemlerin yürütülmesi</li><li>5. Eğitsel tanılama ve yönlendirme faaliyetlerinin yürütülmesi</li><li>6. Kişisel, eğitsel ve mesleki rehberlik faaliyetlerinin yürütülmesi</li><li>7. Öğrenci öğrenme kazanımlarının seviyesinin artırılması</li><li>8. Fiziksel ve zihinsel dezavantajlı öğrencilerimizi akranlarından soyutlamayan ve birlikte yaşama kültürünü güçlendiren eğitimde adalet temelli yaklaşım modelinin uygulanması</li><li>9. Özel yetenekli öğrencilerimizin akranlarından ayırtırmadan kendi doğalarına uygun bir eğitim yöntemi ile desteklenmesi</li><li>10. Toplum temelli erken çocukluk eğitimi anlayışının uygulanması</li><li>11. Öğrencilerimizin bilişsel, duygusal ve fiziksel olarak çok boyutlu gelişimini önemseyen ve bilgiden çok görgüyü temele alan bir temel eğitim yapısına geçilmesi</li></ol>

<p><b>Bilimsel, Kültürel, Sanatsal ve Sportif Faaliyetler</b></p>	<ol style="list-style-type: none"> <li>1. Sosyal ve kültürel faaliyetleri planlama/yürütme,</li> <li>2. Öğrencilerin çevre duyarlılığını artırıcı faaliyetlerin düzenlenmesini sağlama,</li> <li>3. Yerel, ulusal, uluslararası yarışmalara katılma,</li> <li>4. Tüm çalışanlara ve öğrencilere tasarruf bilinci kazandırma,</li> <li>5. Belirli gün ve haftalarla ilgili çalışma yapma,</li> <li>6. Gezilerle ilgili işlemleri yürütme,</li> <li>7. Tören programı hazırlama ve uygulama,</li> <li>8. Türkçenin doğru kullanımına yönelik faaliyetlerin yapılmasını sağlama,</li> <li>9. Atatürk sevgisini kazandırmaya yönelik faaliyetler yapılmasını sağlama,</li> <li>10. Halk oyunları, Koro, Satranç gibi faaliyetlerde aktif yer alma</li> <li>11. Türk kültürünün yaygınlaştırılması için gerekli tedbirleri alma</li> </ol>
<p><b>Ölçme ve Değerlendirme</b></p>	<ol style="list-style-type: none"> <li>1. Öğrenci başarısını artırmaya yönelik çalışmalar yapma,</li> <li>2. Okuldaki öğretim ortamlarının etkin kullanımının takibini yapma,</li> <li>3. Öğretim tekniklerindeki gelişmeleri takip ederek öğrenci-veli ve öğretmenleri bilgilendirme,</li> <li>4. Ölçme ve değerlendirme tekniklerindeki gelişmeleri takip ederek paydaşları bilgilendirme,</li> <li>5. Kurul ve Zümre toplantıları ile ilgili işlemleri yürütme</li> </ol>
<p><b>Araştırma, Geliştirme, Proje ve Protokoller</b></p>	<ol style="list-style-type: none"> <li>1. Eğitim ve öğretimin geliştirilmesine yönelik araştırma ve geliştirme faaliyetlerinin yürütülmesi</li> <li>2. Yurt içi ve yurt dışında eğitim ve öğretim süreçlerine ilişkin gelişmelerin takip edilmesi</li> <li>3. AB Projeleri, E-twinning Projeleri. Sosyal Projeler, Ar-ge Projeleri ve Yerel Projeler düzenleme, uygulama ve değerlendirme</li> </ol>
<p><b>Yönetim ve Denetim</b></p>	<ol style="list-style-type: none"> <li>1. Stratejik plan ve performans programının hazırlanması, uygulanması izlenip değerlendirilmesi ve faaliyet raporunun düzenli aralıklarla hazırlanması</li> <li>2. Eğitimin niteliğinin artırılması ve planlı yönetim anlayışının yerleşmesi</li> </ol>
<p><b>İnsan Kaynakları Yönetimi</b></p>	<ol style="list-style-type: none"> <li>1. Okul yöneticilerinin, öğretmenlerinin ve çalışanlarının mesleki gelişimlerine yönelik seminerlere katılımlarının sağlanarak niteliğinin artırılması</li> <li>2. Okuldaki tüm personelin norm - özlük işlemlerinin yürütülmesi</li> <li>3. Okul çalışanlarının görev ve sorumlulukları hakkında bilgilendirilerek iş ve işlemlerinin takibinin yapılması</li> </ol>



### **Fiziki ve Teknolojik Altyapı**

1. Okulun tüm birimlerinin çalışma ortamının iş sağlığı ile güvenliği ölçütleri ve ihtiyaçlara uygun hale getirilmesi
2. Taşınmazlara ilişkin her türlü yapım, bakım ve onarım işlerini ve bunlara ait kontrol, koordinasyon çalışmalarının yürütülmesi
3. Belirlenen standartlara uygun olarak eğitim ve öğretim ortamlarının düzenlenmesi, okul alanlarının imkânlarının niteliğinin artırılması
4. Eğitim ortamlarının temizlik ve düzen standartlarının iyileştirilmesi
5. Eğitim ve öğretim teknolojilerinin öğrenme süreçlerinde etkin kullanılmasına yönelik çalışmaların yürütülmesi
6. Öğrenme süreçlerini destekleyen dijital içerik ve beceri destekli dönüşüm ile öğrenci ve öğretmenlerimizin eşit öğrenme ve öğretme fırsatlarını yakalamaları ve öğrenmenin sınıf duvarlarını aşmasının sağlanması
7. Genel evrak, kozmik büro ve arşiv faaliyetlerinin düzenlenmesi ve yürütülmesi
8. Bakanlıkla uyumlu olarak sivil savunma ve seferberlik hizmetlerinin planlanması ve yürütülmesi
9. Ders kitaplarının, kaynak ve yardımcı eğitim dokümanlarının, basılı eğitim malzemelerinin, makine, teçhizat ve donatım ihtiyaçlarının temin edilmesi
10. Eğitim faaliyetleri ile ilgili dokümantasyon, yayım ve arşiv hizmetlerinin yürütülmesi

### **Paydaş Analizi**

Müdürlüğümüz etkili ve başarılı olmanın ön koşulu olarak kendisi ile etkileşim içinde bulunan paydaşların görüşlerinin dile getirilebildiği ve dengeli bir biçimde dikkate alındığı katılımcı karar mekanizmalarının varlığına inanmaktadır.

Böylece, stratejik planın sahiplenilmesi sağlanarak uygulama şansının artacağına inanmaktadır. Bu nedenle Müdürlüğümüz paydaş analizi kapsamında aşağıda verilen aşamaları sırası ile gerçekleştirmiştir.

### **Paydaşların Tespiti**

Paydaş analizinin ilk aşamasında Müdürlüğümüzün paydaşlarının kimler olduğunun belirlenmesi gerekmektedir. Bu amaçla DPT'nin Stratejik Planlama kılavuzundaki paydaş tespitinde kullanılan sorularından faydalanılarak Müdürlüğümüzün paydaş olarak kimlerle görüşmeler yapması gerektiği belirlenmiştir.



Müdürlüğümüzün faaliyetleri/hizmetleri ile ilgisi olanlar kimlerdir?  
Müdürlüğümüzün faaliyetlerini/hizmetlerini yönlendirenler kimlerdir?  
Müdürlüğümüzün faaliyetlerini/hizmetlerini kullananlar kimlerdir?  
Müdürlüğümüzün faaliyetlerinden/hizmetlerinden etkilenenler kimlerdir?  
Müdürlüğümüzün faaliyetlerini/hizmetlerini etkileyenler kimlerdir?

Yukarıda verilen sorular ışığında paydaşlar belirlendikten sonra, neden paydaş oldukları sorusu cevaplanmıştır. Bir sonraki aşamada ise paydaşlar; iç paydaşlar, dış paydaşlar olarak sınıflandırılmıştır.

### **Paydaşların Önceliklendirilmesi**

Belirlenen paydaşlardan, Müdürlüğümüzün faaliyetlerini en fazla etkileyen kurum ve/veya kişilerin tespit edilmesi amacıyla önceliklendirme çalışması yapılmıştır. Etki/Önem Matrisinden yararlanılarak paydaşların hangisine diğerlerine göre daha fazla odaklanması gerektiği belirlenmiştir.

Müdürlüğümüzün faaliyetini etkileme derecesini belirlemek için Stratejik Planlama Koordinasyon Ekibi üyelerinin verdiği oylarla ortalaması 1, 2 ve 3 puan olan paydaşlar için izle (İ); 4-5 puan olan paydaşlar için bilgilendir (B) kararı alınmıştır. Paydaşların taleplerine verilen önem kararı için ise 1, 2 ve 3 puan alan paydaşlar için gözet(G); 4-5 puan alan paydaşlar için birlikte çalış(B) kararı alınmıştır.

### **Paydaşların Görüş Ve Önerilerinin Alınması Ve Değerlendirilmesi**

Belirlenen paydaşlar ve yapılan önceliklendirmenin ardından paydaşların görüşlerinin alınması ve alınan görüşlerin değerlendirilmesi yapılmıştır.

### **İç Paydaş Görüşmeleri**

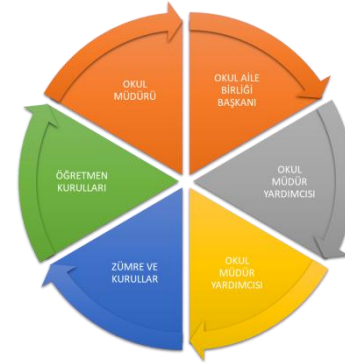
Öncelikle iç paydaşlarımız olan öğretmenlerimiz ve personellerimizle görüşmeler yaparak stratejik plan ekibi oluşturulmuştur. Oluşturulan bu ekip ile GZFT analizi yapılmıştır.

Gözlem sonuçlarına dayanarak diğer iç paydaşlarımız olan öğrencilerin istek ve ihtiyaçları hakkında yapılan çalışmalar sonucu planımızın GZFT ve geleceğe yönelim bölümleri oluşturulmuştur.

### **Dış Paydaş Görüşmeleri**

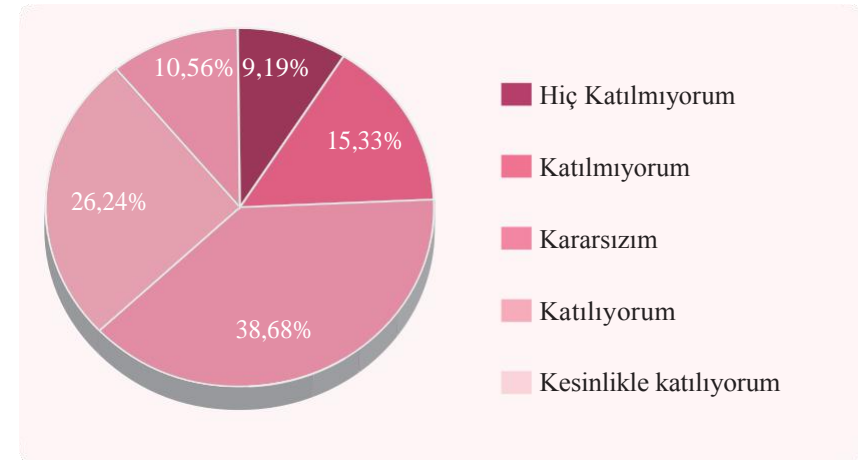
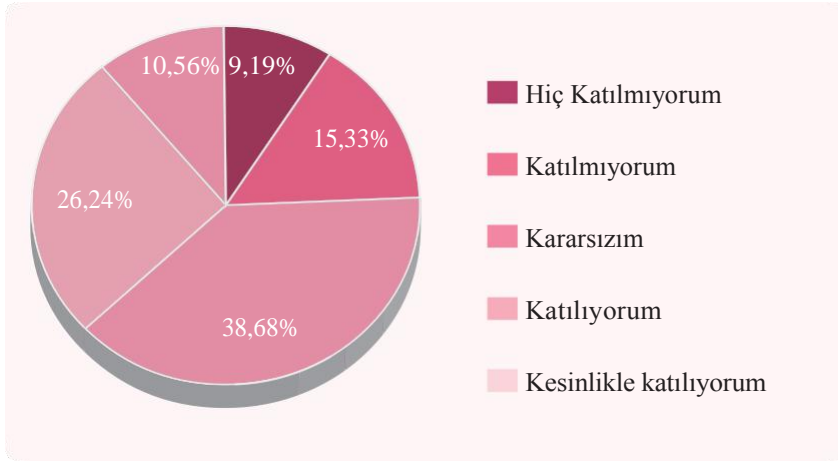
Yakın çevremizden başlayarak öncelikle yakınımızda bulunan Sultangazi Zübeyde Hanım İlkokulu/Ortaokulu ve mahallemizin muhtarı ile görüşmeler yapılmış ve ortak çalışmalar yapılması kararlaştırılmıştır.

Ayrıca İl Milli Eğitim Müdürlüğü'nün ve İlçe Milli Eğitim Müdürlüğü'nün diğer kurumlarla yapmış oldukları protokollerin gereği her türlü çalışma yapılacaktır.



Şekil 2: Paydaş Dağılımı

Paydaş anketlerine ilişkin ortaya çıkan temel sonuçlar dağılımına üstte yer verilmiştir \* :  
Ortaokul eğitimi almakta olan öğrencilerimize “Öğrenci Anketi” uygulanmamıştır.





Tablo 9 : Öğretmen Memnuniyet Anketi

Sıra No	MADDELER	KATILMA DERECEŚİ				
		Kesinlikle Katılıyorum	Katılıyorum	Kararsızım	Kısmen Katılıyorum	Katılmıyorum
1	Okulumuzda alınan kararlar, çalışanların katılımıyla alınır.	97%	3%			
2	Kurumdaki tüm duyurular çalışanlara zamanında iletilir.	94%	6%			
3	Her türlü ödüllendirmede adil olma, tarafsızlık ve objektiflik esastır.	98%	2%			
4	Kendimi, okulun değerli bir üyesi olarak görürüm.	98%	2%			
5	Çalıştığım okul bana kendimi geliştirme imkânı tanımaktadır.	88%	7%	4%	1%	
6	Okul, teknik araç ve gereç yönünden yeterli donanıma sahiptir.	84%	12%	4%		
7	Okulda çalışanlara yönelik sosyal ve kültürel faaliyetler düzenlenir.	70%	30%			
8	Okulda öğretmenler arasında ayrım yapılmamaktadır.	100%				
9	Okulumuzda yerelde ve toplum üzerinde olumlu etki bırakacak çalışmalar yapmaktadır.	78%	21%	1%		
10	Yöneticilerimiz, yaratıcı ve yenilikçi düşüncelerin üretilmesini teşvik etmektedir.	73%	27%			
11	Yöneticiler, okulun vizyonunu, stratejilerini, iyileştirmeye açık alanlarını vs. çalışanlarla paylaşır.	76%	24%			
12	Okulumuzda sadece öğretmenlerin kullanımına tahsis edilmiş yerler yeterlidir.				14%	96%
13	Alanıma ilişkin yenilik ve gelişmeleri takip eder ve kendimi güncellerim.	60%	26%	14%		



**Tablo 10 : Veli Memnuniyet Anketi**

Sıra No	MADDELER	KATILMA DERECEŚİ				
		Kesinlikle Katılıyorum	Katılıyorum	Kararsızım	Kısmen Katılıyorum	Katılmıyorum
1	İhtiyaç duyduğumda okul çalışanlarıyla rahatlıkla görüşebiliyorum.	86%	14%			
2	Bizi ilgilendiren okul duyurularını zamanında öğreniyorum.	100%				
3	Öğrencimle ilgili konularda okulda rehberlik hizmeti alabiliyorum.	59%	26%	15%		
4	Okula ilettiğim istek ve şikâyetlerim dikkate alınmıyor.	80%	20%			
5	Öğretmenler yeniliğe açık olarak derslerin işlenişinde çeşitli yöntemler kullanmaktadır.	82%	18%			
6	Okulda yabancı kişilere karşı güvenlik önlemleri alınmaktadır.	98%	2%			
7	Okulda bizleri ilgilendiren kararlarda görüşlerimiz dikkate alınır.	84%	16%			
8	E-Okul Veli Bilgilendirme Sistemi ile okulun internet sayfasını düzenli olarak takip ediyorum.	24%	26%	25%	11%	19%
9	Çocuğumun okulunu sevdiğini ve öğretmenleriyle iyi anlaştığını düşünüyorum.	79%	21%			
10	Okul, teknik araç ve gereç yönünden yeterli donanıma sahiptir.	90%	10%			
11	Okul her zaman temiz ve bakımlıdır.	86%	12%	2%		
12	Okulun binası ve diğer fiziki mekânlar yeterlidir.	68%	32%			
13	Okulumuzda yeterli miktarda sanatsal ve kültürel faaliyetler düzenlenmektedir.	72%	21%	7%		

PAYDAŞLAR	PAYDAŞ TÜRÜ		NEDEN PAYDAŞ				ÖNCELİĞİ		
	İÇ PAYDAŞ	DIŞ PAYDAŞ	Hizmet Alan	Tedarikçi	Temel Ortak	Stratejik Ortak	Etkileme Derecesi	Önem Derecesi	Bilgilendir Birlikte Çalış (B.B.)
									İzle- Gözet (İ.G)
İstanbul İl Milli Eğitim Müdürlüğü		√		√	√		5	5	B.B
Sultangazi İlçe Kaymakamlığı		√		√	√		5	5	B.B
Sultangazi İlçe Milli Eğitim Müdürlüğü		√		√	√		5	5	B.B
İstanbul Büyükşehir Belediyesi - Sultangazi Belediyesi		√		√		√	4	4	B.B
Güvenlik Güçleri		√				√	5	5	B.B.
Rehberlik Araştırma Merkezi		√			√		5	5	B.B.
Okul Yöneticileri		√	√			√	5	5	B.B
Okul Aile Birliği	√			√	√		5	5	B.B
Öğretmenler	√		√	√	√	√	5	4	B.B
Öğrenciler	√				√		3	3	İ.G
Veliler		√		√	√		4	5	B.B
Muhtarlık		√				√	2	2	İ.G
Sağlık Kuruluşları		√				√	5	5	İ.B
Sivil Toplum Kuruluşları		√				√	5	5	İ.B
Hayırseverler		√		√		√	5	5	B.B

**Tablo 11:** Paydaş Tablosu



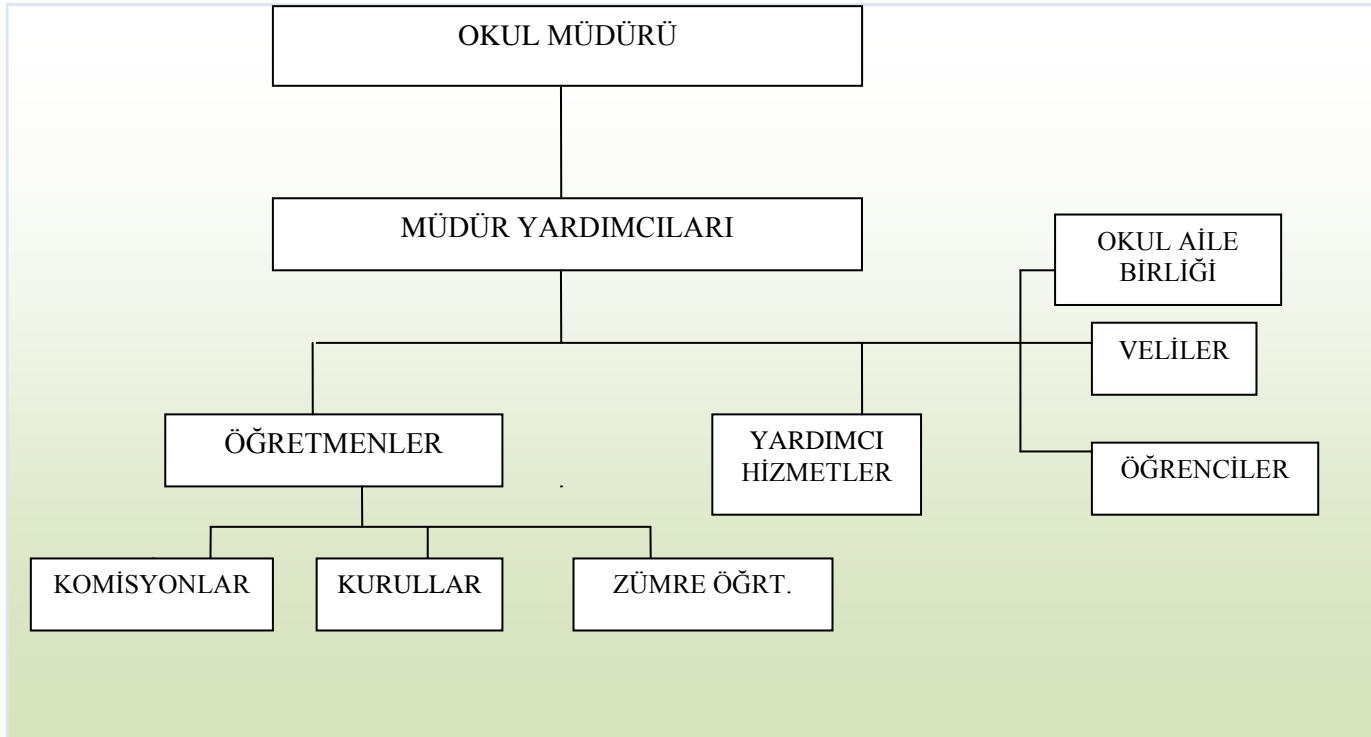


## Kuruluş İçi Analiz

Kurum içi analiz çalışmalarında; Aslangazi Ortaokulunun teşkilat yapısı, insan kaynakları, kurum kültürü, teknolojik düzeyi ve mali kaynakları analiz edilmiştir.

### Örgütsel Yapı

Şekil 5: Aslangazi Ortaokulu Teşkilat Şeması



## İnsan Kaynakları

### Kurum Kültürü

Kurum personeli arasında samimi, saygı ve hoşgörüyü dayalı bir iletişim söz konusudur. Herkesin düşüncesine saygılı olma, ideolojik ve siyasi kamplaşmaya mahal vermeyen bir hoşgörü ortamı mevcuttur. Personeller arasında örnek bir dayanışma ruhu vardır; İyi ve kötü günlerde beraber hareket edilerek mutluluk ve kederler paylaşılmaktadır.

Kurum personeli, kendilerini ilgilendiren konuları, bilgilendirme toplantıları yoluyla öğrenmektedir. Toplantılar düzenli aralıklarla yapılmaktadır. Bazen program dışı toplantılar da (aciliyet durumuna göre) yapılmaktadır. Toplantılar genelde geniş katılımlı olarak düzenlenmektedir.

Çalışanla yönetici arasındaki iletişim ve etkileşim rahat ve samimi bir şekilde gerçekleşmektedir. Kurumsal mevzuata uygun çalışan Müdürlüğümüz personeli çalışmalarında özellikle eğitime yön verecek bilimsel verilerden yararlanmayı esas edinmektedir.

İnanç ve manevi değerlerine saygılı, adalet ve şeffaflık temel kriterine riayet gösteren, fırsat ve imkân eşitliğine inanan, çalışmalarında verimlilik ve kolektifliği esas alan, kurum içi ve kurum dışı iletişim kanallarının açık olması gerektiğine inanan bir kurumsal kültüre sahiptir.

**Tablo 12 : Aslangazi Ortaokulu Çalışanlarının Eğitim Düzeyi ve Cinsiyet Bilgilerine Göre Dağılımı (20.12.2019)**

	Yüksek Lisans			Lisans			Enstitü-Ön Lisans			Lise ve Altı			Birim		
	Erkek	Kadın	Toplam	Erkek	Kadın	Toplam	Erkek	Kadın	Toplam	Erkek	Kadın	Toplam	Erkek	Kadın	Toplam
İDARECİ	0	1	1	0	2	2	0	0	0	0	0	0	0	0	0
MEMUR	0	0	0	1	1	1	0	0	0	0	0	0	0	0	0
ÖĞRETMEN	1	1	2	1	10	11	0	0	0	0	0	0	0	0	0
HİZMETLİ	0	0	0	0	0	0	1	0	1	0	3	3	0	3	0
GÜVENLİK	0	0	0	0	0	0	0	0	0	0	1	1	0	0	0
<b>Genel Toplam</b>	<b>1</b>	<b>2</b>	<b>3</b>	<b>15</b>	<b>23</b>	<b>38</b>	<b>1</b>	<b>0</b>	<b>1</b>	<b>0</b>	<b>4</b>	<b>4</b>	<b>0</b>	<b>0</b>	<b>0</b>

Yerel Teşkilatı

Yerel Dışı Teşkilatı



## Teknolojik Kaynaklar

**Tablo 13 : Teknolojik Kaynaklar Tablosu**

Akıllı Tahta Sayısı	0	TV Sayısı	2
Masaüstü Bilgisayar Sayısı	10	Yazıcı Sayısı	8
Taşınabilir Bilgisayar Sayısı	1	Fotokopi Makinası Sayısı	5
Projeksiyon Sayısı	33	İnternet Bağlantı Hızı	8 mbps MEB
Hoparlör	8	Mikrofon	3

## Mali Kaynaklar

Eğitim ve öğretimin başlıca finans kaynaklarını MEB ödenekleri, okul aidatları, gerçek ve tüzel kişilerin bağışları ve okul-aile birlikleri gelirleri oluşturmaktadır.

**Tablo 14 : 2019 Yılı Okul Bütçesi (Ekonomik Sınıflandırma)**

2019 YILI ASLANGAZİ ORTAOKULU GELİR MİKTARI		2019 YILI ASLANGAZİ ORTAOKULU GİDER MİKTARI	
1	OKUL BESLENME & AİDAT GELİRLERİ	15000 TL	GENEL OKUL ONARIMLARI 25000 TL
2	OKUL AİLE BİRLİĞİ GELİRLERİ	15000 TL	EĞİTİM GİDERLERİ 8000 TL
3	DİĞER GELİRLER (Özel İdare, Kira, Döner Sermaye, Vakıf-Dernek,Proje vb.)	-	PERSONEL MAAŞ 0 TL
4	MEB ödenekleri (Fatura giderleri)	0	YEMEK & TEMİZLİK 7000 TL
<b>TOPLAM</b>		<b>30000 TL</b>	<b>40000 TL</b>



## PESTLE Analizi

PESTLE analiziyle Millî Eğitim Bakanlığı üzerinde etkili olan veya olabilecek politik, ekonomik, sosyokültürel, teknolojik, yasal ve çevresel dış etkenlerin tespit edilmesi amaçlanmıştır. Söz konusu etkenlerin tespit edilmesinde PESTLE matrisinden yararlanılmıştır. Bu matriste PESTLE unsurları içerisinde gerçekleşmesi muhtemel olan hususlar ile bunların gerçekleşmesi durumunda Bakanlığımız için oluşturacağı potansiyel fırsatlar ve tehditler ortaya konulmuştur. Bu çalışmayla elde edilen bulgular, “tespitler ve ihtiyaçlar”ın belirlenmesi ile stratejilerin geliştirilmesi aşamasında kullanılmıştır.

**POLITICAL**  
(POLİTİK)

**ECONOMIC**  
(EKONOMİK)

**SOCIAL**  
(SOSYAL)



**TECHNOLOGICAL**  
(TEKNİK)

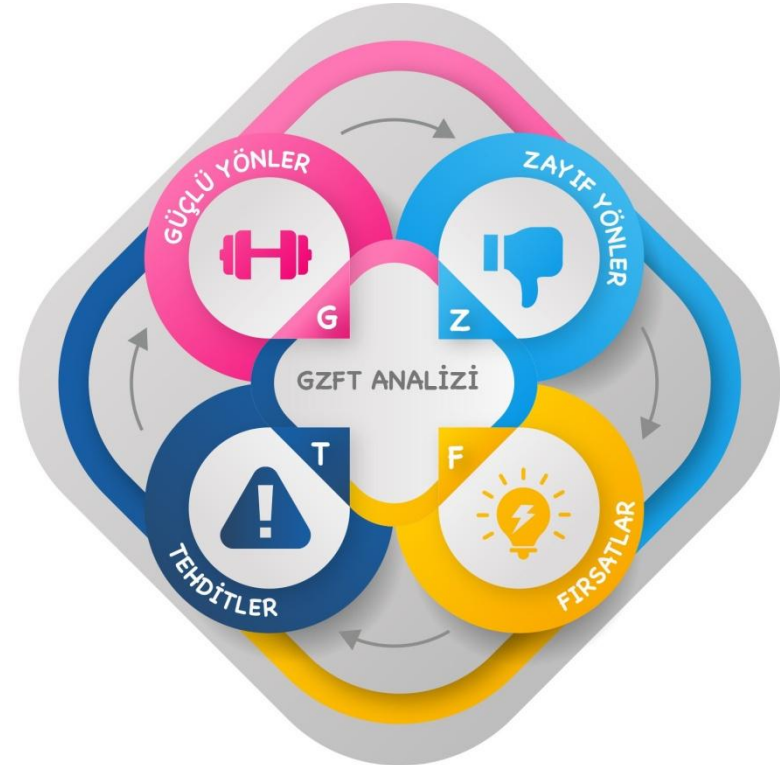
**LEGAL**  
(YASAL)

**ENVIRONMENTAL**  
(EKOLOJİK)

## GZFT Analizi

Durum analizi kapsamında kullanılabilir temel yöntemlerden biri GZFT (Güçlü Yönler, Zayıf Yönler, Fırsatlar ve Tehditler) analizidir. GZFT analiziyle Bakanlığımızın başarısı üzerinde kilit role sahip faktörler tespit edilerek stratejik kararlara esas teşkil edecek şekilde yorumlanmıştır.

Bakanlığımızca yapılan GZFT analizinde tespit edilen, Bakanlığımızın güçlü ve zayıf yönleri ile Bakanlığımız için fırsat ve tehdit olarak görülebilecek unsurlara Tablo 7’de yer verilmiştir.



**Tablo 15: GZFT Analizi**

Güçlü Yönler Zayıf Yönler	
<b>Güçlü Yönler</b> <ul style="list-style-type: none"><li>• İlgi ve ihtiyaçlara cevap verebilecek esneklikte program türünün varlığı</li><li>• Bilgi ve iletişim teknolojilerinin eğitim ve öğretim süreçlerinde etkin kullanımı</li><li>• Öğretmen başına düşen öğrenci sayısının istenen seviyede olması</li><li>• Yeniliğe, gelişime ve takım çalışmasına yatkın insan kaynağı</li><li>• Çalışanlar arası bilgi paylaşımı ve iş birliği</li><li>• Okul aile birliğinin mevcut olması</li><li>• Çalışanlara yönelik mesleki gelişim imkânları</li><li>• Yeni fikirlerin ve farklı görüşlerin desteklenmesi</li><li>• Yöneticilerin bilgi paylaşımına ve iş birliğine açıklığı</li><li>• Yöneticilerin katılımcılığı desteklemeleri</li><li>• Öğrencilerin okulu sevmesi ve okulda mutlu olmaları</li><li>• Kurum çalışanlarının eğitilmiş ve niteliklerinin yüksek oluşu</li><li>• Velilerimizin eğitim-öğretime önem vermeleri</li><li>• Bağımsız Okul Öncesi Eğitim Kurumu olması</li><li>• Materyal, malzeme ve merkezlerinin yeterli oluşu</li><li>• Aidat gelirlerinin düzenli oluşu</li><li>• Liderlik davranışlarını sergileyebilen yönetici ve çalışanların bulunması</li><li>• Veli, öğretmen ve öğrenci bütünlüğünün sağlanmış olması</li><li>• Okulumuzun merkezde olması ve kolay ulaşılabilir olması</li></ul>	<b>Zayıf Yönler</b> <ul style="list-style-type: none"><li>• Bilimsel, kültürel, sanatsal ve sportif faaliyetlere katılımın düşük olması</li><li>• Yeterli sayıda kadrolu personelin olmaması ve ücretli öğretmen uygulaması</li><li>• Çağ nüfusunun fazla olması ve ikili eğitim uygulamasının olması</li><li>• Bölgenin sosyo - ekonomik, kültürel ve eğitim seviyesinin düşük olması</li><li>• Yemekhane, öğretmenler odası, kapalı oyun alanının olmaması ve bahçenin küçük olması</li><li>• Teknolojik donanımında eksiklerinin olması</li><li>• Okul Aile Birliğinin aktif çalışmaması</li></ul>



## Fırsatlar ve Tehditler

### Fırsatlar

- İl ve İlçe Milli Eğitim Müdürlüklerinin ilköğretim eğitime önem vermeleri ve mevzuat - yönetmelikler konusunda tecrübeli oluşu
- Okul aile birliği hesabına yapılan bağışlar
- Okul çevresinde bulunan kamu ve özel kurumların okul ile işbirliği içinde olmaları
- Kaliteli eğitim ve öğretime yönelik talebin giderek artması
- Teknolojik imkanlarını okul için kullanan paydaşların oluşu
- Okula ulaşım ağının kolay olması
- Paydaşların eğitim ve öğretime katkı sağlaması
- Eğitim ve öğretime ilişkin talebin artması
- Gelişen teknolojilerin eğitimde kullanılabilirliğinin artması
- Ülkemizin genç ve dinamik bir nüfusa sahip olması

### Tehditler

- Ailelerin ortaokul ve özel eğitim konusunda yeterli bilgiye ve farkındalığa sahip olmaması
- Bireylerde oluşan teknoloji bağımlılığı
- Toplumda kitap okuma, spor yapma, sanatsal ve kültürel faaliyetlerde bulunma alışkanlığının yetersiz olması
- Öğretmen açığının ücretli öğretmenler ile giderilmesi ve öğretmen sirkülasyonunun fazla yaşanması
- Teknolojik eksiklerinin olması
- Eğitim ve öğretimin finansmanında yerel yönetimlerin katkısının yetersiz olması
- Gelişen ve değişen teknolojiye uygun donatım maliyetinin yüksek olması
- Ülkemizin deprem kuşağında yer alması



# BÖLÜM 3

## GELECEĞE BAKIŞ

## Geleceğe Bakış

Geleceğe bakış bölümünde misyon, vizyon, temel değerler; amaçlar, hedefler, performans göstergeleri ve stratejiler yer almaktadır.

### Misyon, Vizyon ve Temel Değerler

Misyon, vizyon ve temel değerlerimiz aşağıda açıklanmıştır.

## MİSYONUMUZ

Anayasa ve Türk Milli Eğitim sisteminde belirtilen ilkeler doğrultusunda; öğretmen, öğrenci, veli ve diğer tüm paydaşlarıyla milli değerleri doğrultusunda; sorumluluğunun bilincinde, kültürel ve manevi değerlere bağlı, bireysel farklılıkları bütünleştiren, sosyalleşmeye açık, kültürü ve sanatı seven faydalı bireyler yetiştirmek ve koordineli, verimli, başarılı, kaliteli bir eğitim ortamı yaratmaktır.







Tüm çalışanları, öğrencileri ve velileriyle birlikte 2023 Eğitim Vizyonu ve İstanbul İl Millî Eğitim Müdürlüğüne her yönden model; özgür ve sevgi dolu bir ortamda ülkemizin yarınlarına hizmet edecek millî ve ahlâki değerlere bağlı, mutlu, sağlıklı ve başarılı çocuklar yetistirmede öncü okul olma

## VIZYONUMUZ

# TEMEL DEĞERLERİMİZ

- Genellik ve eşitlik
- Ferdin ve toplumun ihtiyaçlar
- Yönelme
- Eğitim hakkı
- Fırsat ve imkân eşitliği
- Süreklilik
- Atatürk İnkılap ve İlkeleri ve Atatürk Milliyetçiliği
- Demokrasi eğitimi
- Laiklik
- Bilimsellik
- Planlılık
- Karma eğitim
- Okul ile ailenin işbirliği
- Her yerde eğitim
- Etik değerlere bağlılık
- Liyakat
- Saydamlık
- Öğrenci merkezlilik



## Amaç ve Hedeflere İlişkin Mimari

**Amaç 1:**Bütün öğrencilerimize, medeniyetimizin ve insanlığın ortak değerleri ile çağın gereklerine uygun bilgi, beceri, tutum ve davranışların kazandırılması sağlanacaktır.

**Hedef 1.1:** Öğrenme kazanımlarını takip eden, proje odaklı bir eğitim anlayışıyla; etkin bir rehberlik hizmeti dahilinde öğretmenlerimizin mesleki gelişimini destekleyici ve öğrencilerimizin ilgi ve becerileriyle orantılı bir eğitim; etkin katılımı ve beraberinde eğitimdeki kaliteyi artıracaktır.

**Hedef 1.2:** Tüm alanlarda, öğrencilerimizin her düzeydeki yeterliklerinin belirlenmesi, izlenmesi ve desteklenmesi için etkin bir ölçme ve değerlendirme sistemi kurulacaktır.

**Hedef 1.3:** Öğrenme süreçlerini destekleyen dijital içerik ve beceri destekli dönüşüm ile ülkemizin her yerinde yaşayan öğrenci ve öğretmenlerimizin eşit öğrenme ve öğretme fırsatlarını yakalamaları ve öğrenmenin sınıf duvarlarını aşması sağlanacaktır.

### Amaç 2:

**Çağdaş normlara uygun, etkili, verimli yönetim ile organizasyon yapısı ve süreçleri hâkim kılınacaktır.**

**Hedef 2.1:** Yönetim ve öğrenme etkinliklerinin izlenmesi, değerlendirilmesi ve geliştirilmesi amacıyla veriye dayalı yönetim yapısına geçilecektir.

**Hedef 2.2:** Öğretmen ve okul yöneticilerinin gelişimlerini desteklemek amacıyla yeni bir mesleki gelişim anlayışı, sistemi ve modeli oluşturulacaktır.

**Hedef 2.3:** Eğitimin niteliğinin artırılması ve okullarda planlı yönetim anlayışının yerleşmesi amacıyla bütçe ile plan bağını kuran verimli bir finansman modeline geçilecektir.

**Hedef 2.4:** Kurumsal rehberlik ile teftiş sistemi okul geliştirme amaçlı rehberlik boyutunu öne çıkaracak şekilde yeniden yapılandırılacak ve Bakanlığın hukuk hizmetlerine yönelik etkin çalışmalarına devam edilecektir.

**Amaç 3:** Özel eğitim ve rehberlik hizmetlerinin etkinliği artırılarak bireylerin bedensel, ruhsal ve zihinsel gelişimleri desteklenecektir.

**Hedef 3.1:** Öğrencilerin mizaç, ilgi ve yeteneklerine uygun eğitimi alabilmelerine imkân veren işlevsel bir psikolojik danışmanlık ve rehberlik yapılanması kurulacaktır.

**Hedef 3.2:** Özel eğitim ihtiyacı olan bireyleri akranlarından soyutlamayan ve birlikte yaşama kültürünü güçlendiren eğitimde adalet temelli yaklaşım modeli geliştirilecektir.

**Hedef 3.3:** Ülkemizin kalkınmasında önemli bir kaynak niteliğinde bulunan özel yetenekli öğrencilerimiz, akranlarından ayrıştırmadan doğalarına uygun bir eğitim yöntemi ile desteklenecektir.

#### **Amaç 4:**

**Öğrencileri ilgi, yetenek ve kapasiteleri doğrultusunda hayata ve üst öğretime hazırlayan bir ortaöğretim sistemi ile toplumsal sorunlara çözüm getiren, ülkenin sosyal, kültürel ve ekonomik kalkınmasına katkı sunan öğrenciler yetiştirilecektir.**

**Hedef 4.1:** Ortaöğretime katılım ve tamamlama oranları artırılacaktır.

**Hedef 4.2:** Ortaöğretim, değişen dünyanın gerektirdiği becerileri sağlayan ve değişimin aktörü olacak öğrenciler yetiştiren bir yapıya kavuşturulacaktır.

**Hedef 4.3:** Ülkemizin entelektüel sermayesini artırmak, medeniyet ve kalkınmaya destek vermek amacıyla fen ve sosyal bilimler liselerinin niteliği güçlendirilecektir.

**Hedef 4.4:** Örgün eğitim içinde imam hatip okullarının niteliği artırılacaktır.

#### **Amaç 5:**

**Uluslararası standartlar gözetilerek tüm okullarımız için destekleyici bir özel öğretim yapısına geçilecektir.**

**Hedef 5.1:** Özel öğretime devam eden öğrenci oranları artırılarak özel öğretim kurumlarının yönetim ve teftiş yapısı güçlendirilecektir.

**Hedef 5.2:** Sertifika eğitimi veren kurumların niteliğini artırmaya yönelik düzenlemeler yapılacaktır.



## Amaç, Hedef, Gösterge ve Stratejiler

### Amaç 1:

Bütün öğrencilerimize, medeniyetimizin ve insanlığın ortak değerleri ile çağın gereklerine uygun bilgi, beceri, tutum ve davranışların kazandırılması sağlanacaktır.

**Hedef 1.1:** Öğrenme kazanımlarını takip eden, proje odaklı bir eğitim anlayışıyla; etkin bir rehberlik hizmeti dahilinde öğretmenlerimizin mesleki gelişimini destekleyici ve öğrencilerimizin ilgi ve becerileriyle orantılı bir eğitim, etkin katılımı ve beraberinde eğitimdeki kaliteyi artırılacaktır.

Amaç 1	Bütün öğrencilerimize, medeniyetimizin ve insanlığın ortak değerleri ile çağın gereklerine uygun bilgi, beceri, tutum ve davranışların kazandırılması sağlanacaktır.								
Hedef 1.1	Öğrenme kazanımlarını takip eden, proje odaklı bir eğitim anlayışıyla; etkin bir rehberlik hizmeti dahilinde öğretmenlerimizin mesleki gelişimini destekleyici ve öğrencilerimizin ilgi ve becerileriyle orantılı bir eğitim, etkin katılımı ve beraberinde eğitimdeki kaliteyi artırılacaktır.								
Performans Göstergeleri	Hedefe Etkisi (%)	Başlangıç Değeri	2019	2020	2021	2022	2023	İzleme Sıklığı	Rapor Sıklığı
PG 1.1.1 (%) Etkinliklerde değerler eğitimi destekleyici kazanımlara yer verme oranı	20	20	40	80	100	100	100	6 Ay	6 Ay
PG 1.1.2 Yıl içerisinde öğrenciler için gerçekleştirilen sosyal etkinlik sayısı	20	10	10	13	15	16	17	6 Ay	6 Ay
PG 1.1.3 Ulusal ve Uluslar Arası Projelerde yer alma sayısı	20	3	3	4	4	5	6	6 Ay	6 Ay

PG 1.1.4 Öğretmenler tarafından oluşturulan özgün eğitim ve öğretim materyalleri sayısı (%)	20	3	2	3	4	5	6	6 Ay	6 Ay
PG 1.1.5 Öğretmenlere ve velilere yönelik rehberlik kapsamında gerçekleştirilen seminer sayısı	20	3	3	4	4	5	5	6 Ay	6 Ay
Koordinatör Birim	Okul Stratejik Plan Ekibi, Sosyal Etkinlik ve Değerler Eğitimi Komisyonu, Proje Yürütme Ekibi								
İş Birliği Yapılacak Birimler	İSTMEM, SMEM, İstanbul Valiliği, Sultangazi Kaymakamlığı, RAM, UA, İSTKA								



Riskler	<ul style="list-style-type: none"> <li>• Öğretmenlerde görülen mesleki tükenmişlik</li> <li>• Velilerin seminerlere katılım seviyesindeki azlık</li> <li>• Sosyal etkinlik ve projelerde gerekli bütçenin temin edilememesi</li> <li>• Branş öğretmen eksikliği</li> </ul>	
Stratejiler	S 1.1.1	• Veli ve öğretmenlerin motivasyonları arttırılacaktır.
	S 1.1.2	• Rehberlik hizmetlerinin aktif kullanılması için RAM ile işbirliği içinde hareket edilecektir.
Maliyet Tahmini	5.000 TL	
Tespitler	<ul style="list-style-type: none"> <li>• İkili eğitim uygulaması ve yeterli kullanım alanının olmayışı sebebiyle proje ekipleri ile öğretmenlerin okul içinde çalışma alanı ve süresi bulunmaması</li> <li>• Alan mezunu olmayan öğretmenlerin görevlendirilmiş olması</li> </ul>	
İhtiyaçlar	<ul style="list-style-type: none"> <li>• Branş öğretmen eksikliğinin giderilmesi,</li> <li>• Sınıf mevcutlarına sınırlandırma getirilmesi,</li> <li>• Tekli eğitim sistemine geçilmesi.</li> </ul>	



**Hedef 1.2.** *Tüm alanlarda öğrencilerimizin her düzeydeki yeterliklerini belirlenmesi, izlenmesi ve desteklenmesi için etkin bir ölçme ve değerlendirme sistemi kurulacaktır.*

<b>Amaç 1</b>	Bütün öğrencilerimize, medeniyetimizin ve insanlığın ortak değerleri ile çağın gereklerine uygun bilgi, beceri, tutum ve davranışların kazandırılması sağlanacaktır.								
<b>Hedef 1.2</b>	Tüm alanlarda öğrencilerimizin her düzeydeki yeterliklerinin belirlenmesi, izlenmesi ve desteklenmesi için etkin bir ölçme ve değerlendirme sistemi kurulacaktır.								
<b>Performans Göstergeleri</b>	<b>Hedefe Etkisi (%)</b>	<b>Başlangıç Değeri</b>	<b>2019</b>	<b>2020</b>	<b>2021</b>	<b>2022</b>	<b>2023</b>	<b>İzleme Sıklığı</b>	<b>Rapor Sıklığı</b>
PG 1.2.1. Okul içinde ve dışında öğrenci başına okunan dönemlik kitap sayısı	30	7	8	9	10	11	12	6 Ay	6 Ay
PG 1.2.2 Bir eğitim ve öğretim döneminde bilimsel, kültürel, sanatsal ve sportif alanlarda en az bir faaliyete katılan öğrenci sayısı	30	120	120	160	200	220	260	6 Ay	6 Ay
PG 1.2.3 Öğretmenlerin alternatif eğitim yöntem ve teknikleri ile alternatif ölçme değerlendirme konusunda katıldığı eğitim sayısı	40	0	3	5	7	9	11	6 Ay	6 Ay
<b>Koordinatör Birim</b>	Okul Stratejik Plan Ekibi, Sosyal Etkinlik Komisyonu, Ölçme ve Değerlendirme Komisyonu								

<b>İş Birliği Yapılacak Birimler</b>	İstanbul İl MEM, Sultangazi İlçe MEM, İstanbul Valiliği, Sultangazi Kaymakamlığı, RAM

32

<b>Riskler</b>	<ul style="list-style-type: none"> <li>• Öğrencilerin ve velilerin bilimsel, kültürel, sanatsal ve sportif faaliyetlere ilişkin farkındalık düzeyinin düşük olması,</li> <li>• Ebeveynlerin kitap okuma alışkanlıklarının az/yetersiz olması,</li> <li>• Ortaokul eğitimde kazanımların ölçülmesindeki değerlendirme yapısı ve içeriği,</li> <li>• Öğretmenlerin mevcut durumda yeterlik temelli ölçme uygulamalarına alışkın olmaması.</li> </ul>	
<b>Stratejiler</b>	<b>S 1.2.1</b>	• Eğitim kalitesinin artırılması için ölçme ve değerlendirme yöntemleri etkinleştirilecek ve yeterlik temelli ölçme değerlendirme yapılacaktır.
	<b>S 1.2.2</b>	• Öğrencilerin bilimsel, kültürel, sanatsal, sportif ve toplum hizmeti alanlarında etkinliklere katılımı artırılacak ve izlenecektir.
	<b>S 1.2.3</b>	• Aylık sınıf içinde öğretmenle ve okul dışında öğrenci ve ebeveyni ile okunacak kitap çizelgesi oluşturulacaktır.
<b>Maliyet Tahmini</b>	15.000 TL	
<b>Tespitler</b>	<ul style="list-style-type: none"> <li>• Öğrencilerin bilimsel, kültürel, sanatsal ve sportif faaliyetlere katılımının düşük olması,</li> <li>• Ebeveynlerin kitap okuma alışkanlıklarının az/yetersiz olması,</li> <li>• Öğrenciler ve öğretmenlerin yeterlik temelli ölçme ve değerlendirme uygulamaları konusunda yeterli bilgi ve tecrübeye sahip olmaması.</li> <li>• Ortaokul eğitiminin ücretli olması sebebiyle ailelerin sosyal, kültürel, bilimsel vb. faaliyetlere bütçe ayıramaması</li> </ul>	
<b>İhtiyaçlar</b>	<ul style="list-style-type: none"> <li>• Öğretmenlerin alternatif eğitim yöntem ve teknikleri ile alternatif ölçme değerlendirme konusunda eğitime alınmaları,</li> <li>• Veli ve öğretmenlere yönelik olarak öğrencilerin bilimsel, kültürel, sanatsal ve sportif faaliyetlere katılımı yönünde farkındalık çalışmalarını yürütülmesi,</li> <li>• Dönem sonu gelişim raporlarının standart ölçümlü puanlama sistemi formatında hazırlanması</li> <li>• Branş öğretmenlerinin öğrencilerin yeteneklerini ölçen etkinliklere katılımı</li> <li>• Ortaokul eğitiminin zorunlu ve ücretsiz hale getirilmesi</li> </ul>	





**Hedef 1.3.** Öğrenme süreçlerini destekleyen dijital içerik ve beceri destekli dönüşüm ile ülkemizin her yerinde yaşayan öğrenci ve öğretmenlerimizin eşit öğrenme ve öğretim fırsatlarını yakalamaları ve öğrenmenin sınıf duvarlarını aşması sağlanacaktır.

<b>Amaç 1</b>	Bütün öğrencilerimize, medeniyetimizin ve insanlığın ortak değerleri ile çağın gereklerine uygun bilgi, beceri, tutum ve davranışların kazandırılması sağlanacaktır.
<b>Hedef 1.3</b>	Öğrenme süreçlerini destekleyen dijital içerik ve beceri destekli dönüşüm ile Okulumuz veli, öğrenci ve öğretmenlerinin eşit öğrenme ve öğretim fırsatlarını yakalamaları ve öğrenmenin sınıf duvarlarını aşması sağlanacaktır.

Performans Göstergeleri	Hedefe Etkisi (%)	Başlangıç Değeri	2019	2020	2021	2022	2023	İzleme Sıklığı	Rapor Sıklığı
PG 1.3.1 EBA Ders Portalı aylık ortalama tekil ziyaretçi sayısı	30	500	600	700	800	900	1000	6 Ay	6 Ay
PG 1.3.2 EBA Ders Portalı kullanıcı başına aylık ortalama sistemde kalma süresi (dk)	40	20	20	40	40	50	60	6 Ay	6 Ay
PG 1.3.3 Dijital içeriklere ilişkin sertifika eğitimlerine katılan öğretmen sayısı	30	0	3	5	7	9	10	6 Ay	6 Ay
<b>Koordinatör Birim</b>	Okul Stratejik Plan Ekibi, SPÜ								
<b>İş Birliği Yapılacak Birimler</b>	MEM, İstanbul İl MEM, Sultangazi İlçe MEM								

<b>Riskler</b>	<ul style="list-style-type: none"><li>• ilköğretim dönemi öğrencilerinin dijital ortama erişiminin zor olması,</li><li>• Ebeveynlerin internet kullanımı beceri düzeyindeki düşüklük,</li><li>• Dijital içeriğe erişimde internet kullanımının ücretli olması,</li><li>• Dijital içerik geliştirme eğitimlerinin kadrolu personele yönelik olması ,</li><li>• Dijital içerik gelişimi alanında yeniliklerin çok hızlı olmasından dolayı verilecek eğitimin içeriğinin güncel tutulmasının zorluğu.</li></ul>	
<b>Stratejiler</b>	S 1.3.1	• Eba ders portalına giriş yapan öğretmen ve ebeveynlerin ziyaret sayısı ile portalda kalma sürelerinin tespiti yapılacaktır.
	S 1.3.2	• Dijital becerilerin gelişmesi için hazırlanan eğitimlere öğretmenlerin katılımı sağlanacaktır.
<b>Maliyet Tahmini</b>	8.000 TL	

<b>Tespitler</b>	<ul style="list-style-type: none"> <li>Dijital ortamlarda Ortaokul eğitimine ilişkin içeriklerin belirli bir yapıya kavuşturulamaması,</li> <li>Ücretli öğretmenlerin sertifikalı dijital eğitimlere katılamaması,</li> <li>Dijital kullanım konusunda kullanıcıların becerilerindeki farklılıklar,</li> <li>Ortaokul eğitiminde Eba'da içeriklerin yetersiz oluşu.</li> </ul>
<b>İhtiyaçlar</b>	<ul style="list-style-type: none"> <li>Eğitim dijital arşivinin oluşturulması ve dijital içeriklerinin geliştirilmesi için ilgili personelin eğitimi,</li> <li>Çocukların dâşünsel, duygusal ve fiziksel ihtiyaçlarını destekleyen tasarım-beceri atölyelerinin kurulması,</li> <li>Öğretmenlerin dijital beceriler konusunda hizmet içi eğitimden geçirilmesi,</li> <li>EBA eğitim portalının kapsam ve içeriğinin geliştirilmesi,</li> <li>EBA eğitim portalına erişimin ücretsiz olması.</li> </ul>

**Amaç 2** Çağdaş normlara uygun, etkili, verimli yönetim ve organizasyon yapısı ve süreçleri hâkim kılınacaktır.

**Hedef 1.1.** Öğretmen ve okul yöneticilerinin gelişimlerini desteklemek amacıyla yeni bir mesleki gelişim anlayışı, sistemi ve modeli oluşturulacaktır.

**Hedef 1.2** Öğretmen ve okul yöneticilerinin gelişimlerini desteklemek amacıyla yeni bir mesleki gelişim anlayışı, sistemi ve modeli oluşturulacaktır.

Performans Göstergeleri	Hedef Etkisi (%)	Başlangıç Değeri	2019	2020	2021	2022	2023	İzleme Sıklığı	Rapor Sıklığı
PG 1.2.1 Lisansüstü eğitim alan personel oranı (%)	25	8,93	3	4	5	6	7	6 Ay	6 Ay
PG 1.2.2 Yönetici cinsiyet oranı (%)	25	18	18.5	19	19,5	20	21	6 Ay	6 Ay
PG 1.2.3 Ücretli öğretmen oranı (%)	25	8	30	20	15	10	5	6 Ay	6 Ay
PG 1.2.4 Kişisel ve Mesleki Eğitim Sertifika Programlarına katılan öğretmen oranı (%)	25	5	28	35	40	45	50	6 Ay	6Ay

**Riskler**

- Öğretmen ve okul yöneticilerinin lisansüstü eğitim süreçlerinin okullardaki eğitimi aksatması,
- Lisansüstü eğitime yönlendirilecek kitlenin çok büyük olması ve bu durumun getireceği maliyet,
- Baskı grupları ve paydaş kitlelerin taleplerinde temelde amaçlar açısından yeterince uzlaşa sağlanamaması,
- Elverişsiz koşullarda görev yapan öğretmen ve yöneticiler için verilecek teşviklerin maliyeti,

		<ul style="list-style-type: none"> <li>• Yönetici kadrolarının kadın çalışanlar tarafından yeterli düzeyde talep edilmemesi.</li> </ul>
Stratejiler	S 1.2.1	<ul style="list-style-type: none"> <li>• Öğretmen ve okul yöneticilerinin mesleki gelişimlerini sağlamak üzere çeşitli etkinlikler düzenlenecektir.</li> </ul>
	S 1.2.2	<ul style="list-style-type: none"> <li>• İnsan kaynağının verimli kullanılması ve hakkaniyetli bir şekilde ödüllendirilmesi sağlanacaktır.</li> </ul>
	S.1.2.3	<ul style="list-style-type: none"> <li>• Okul hizmetlerinin etkin sunumunu sağlamak amacıyla personel sistemi geliştirilecektir.</li> </ul>
Maliyet Tahmini		10.000 TL
Tespitler		<ul style="list-style-type: none"> <li>• Öğretmenlik ve okul yönetimine ilişkin mevzuatın dağınık olması,</li> <li>• Dezavantajlı bölgelerde görev yapan öğretmenlerin hizmet süresinin düşük olması,</li> <li>• Eğitim yöneticilerinin atanma sisteminin ölçme ve değerlendirme boyutunun yeterli olmaması,</li> <li>• Ülke genelinde dengeli norm dağılımının olmaması,</li> <li>• Öğretmenlik mevcut kariyer sisteminin yetersiz olması ve okul yöneticiliği alanlarında kariyer sisteminin bulunmaması.</li> </ul>
İhtiyaçlar		<ul style="list-style-type: none"> <li>• Lisansüstü eğitime katılım için öğretmenlerin yönlendirilmesi.</li> </ul>
Riskler		<ul style="list-style-type: none"> <li>• Öğretmenlerin ve idarecilerin iş yükünün fazlalığı.</li> <li>• Eğitim kurumu yöneticilerinin finansman konusunda bilgi ve tecrübe eksikliğinin olması.</li> </ul>
Tespitler		<ul style="list-style-type: none"> <li>• Planların izlenmesi için bir sistemin olmaması ve okulun mevcut yazılım ve modüllerinin diğer finansman kaynaklarını tespitinde yetersiz olması,</li> <li>• Kamuoyunda bağış konusunda yeterli düzeyde farkındalık olmaması,</li> <li>• Eğitim kurumu yöneticilerinin eğitimin finansmanı konusunda yetki ve yetkinliğinin az olması,</li> <li>• Eğitim finansmanı kaynaklarının tek bir sistem üzerinden takibinin yapılamaması,</li> <li>• Okul finansmanı konusunda kamuoyu bilgilendirme sistemlerinin yetersiz kalması.</li> </ul>
İhtiyaçlar		<ul style="list-style-type: none"> <li>• Finansman kaynaklarına ilişkin bütünleşik bir modül kurulması,</li> <li>• Finansman kaynaklarının artırılması için farkındalık ve tanıtım çalışmaları yapılması,</li> <li>• Okul finansmanı konusunda mevzuat düzenlemelerinin yapılması,</li> <li>• Okul yöneticilerinin eğitim finansmanı konusunda bilgilendirilmesi.</li> </ul>



### Amaç 3:

**Özel eğitim ve rehberlik hizmetlerinin etkinliği artırılarak bireylerin bedensel, ruhsal ve zihinsel gelişimleri desteklenecektir.**

**Hedef 3.1:** Öğrencilerin mizaç, ilgi ve yeteneklerine uygun eğitimi alabilmelerine imkân veren işlevsel bir psikolojik danışmanlık ve rehberlik yapılanması kurulacaktır.

Amaç 3	Özel eğitim ve rehberlik hizmetlerinin etkinliği artırılarak bireylerin bedensel, ruhsal ve zihinsel gelişimleri desteklenecektir.								
Hedef 3.1.	Öğrencilerin mizaç, ilgi ve yeteneklerine uygun eğitimi alabilmelerine imkân veren işlevsel bir psikolojik danışmanlık ve rehberlik yapılanması kurulacaktır.								
Performans Göstergeleri	Hedefe Etkisi (%)	Başlangıç Değeri	2019	2020	2021	2022	2023	İzleme Sıklığı	Rapor Sıklığı
PG 3.1.1. Okul Rehberlik Hizmeti Yürütme Komisyonu ve RAM ile yürütülen rehberlik faaliyetleri sayısı	60	10	10	20	30	30	40	6 Ay	6 Ay
PG 3.1.2. Ortaokul ve özel eğitim öğretmenlerinden mesleki gelişime yönelik hizmet içi eğitime katılanların oranı (%)	40	25	25	30	35	37	37	6 Ay	6 Ay
Koordinatör Birim	Okul Stratejik Plan Ekibi, Proje Yürütme Ekibi, Rehberlik Hizmetleri Yürütme Komisyonu								
İş Birliği Yapılacak Birimler	İstanbul İl MEM, Sultangazi İlçe MEM, İstanbul Valiliği, Sultangazi Kaymakamlığı								

<b>Riskler</b>		<ul style="list-style-type: none"> <li>Ortaokul ve özel eğitim öğretmenlerinin rehberlik hizmetlerine yönelik bilgi eksikliği,</li> <li>Öğrencinin velisinin öğrencinin ilgi ve yeteneklerine uygun olmayan beklentilerinin olumsuz etkileri,</li> <li>Okul yaşı döneminde ilgi ve yeteneklerin derecesini ölçmedeki güçlük.</li> </ul>
<b>Stratejiler</b>	<b>S 3.1.1</b>	<ul style="list-style-type: none"> <li>Ortaokul ve özel eğitim öğretmenlerinin mesleki gelişime yönelik hizmet içi eğitime katılmaları sağlanacaktır.</li> <li>RAM işbirliği ile Okul Rehberlik Hizmeti Yürütme Komisyonu üyelerince rehberlik faaliyetleri arttırılacaktır.</li> </ul>
<b>Maliyet Tahmini</b>		2.000 TL
<b>Tespitler</b>		<ul style="list-style-type: none"> <li>RAM ve okullar arasında yeterli düzeyde iş birliği olmaması,</li> <li>Kariyer rehberlik sistemlerinde mezunlara ilişkin izlemelerin yetersiz kalması,</li> <li>Mezunların izlenmesine ilişkin diğer kurum ve kuruluşlarla iş birliklerinin yetersiz olması,</li> <li>RAM'ların eğitsel tanılama ve yönlendirme hizmetlerine daha fazla ağırlık vermesi.</li> </ul>
<b>İhtiyaçlar</b>		<ul style="list-style-type: none"> <li>RAM'ların yapılandırılması,</li> <li>Ortaokul ve özel eğitim öğretmenlerine yönelik mesleki rehberlik eğitimlerinin düzenlenmesi,</li> <li>Öğrenci ve öğretmenlere yönelik rehberlik eksikliklerinin giderilmesi</li> </ul>



**Hedef 3.2:** Özel eğitim ihtiyacı olan bireyleri akranlarından soyutlamayan ve birlikte yaşama kültürünü güçlendiren eğitimde adalet temelli yaklaşım modeli geliştirilecektir.

<b>Amaç 3</b>	Özel eğitim ve rehberlik hizmetlerinin etkinliği artırılarak bireylerin bedensel, ruhsal ve zihinsel gelişimleri desteklenecektir.								
<b>Hedef 3.2</b>	Özel eğitim ihtiyacı olan bireyleri akranlarından soyutlamayan ve birlikte yaşama kültürünü güçlendiren eğitimde adalet temelli yaklaşım modeli geliştirilecektir.								
Performans Göstergeleri	Hedefe Etkisi (%)	Başlangıç Değeri	2019	2020	2021	2022	2023	İzleme Sıklığı	Rapor Sıklığı
PG 3.2.1 Kaynaştırma/bütünleştirme uygulamaları ile ilgili hizmet içi eğitim verilen öğretmen sayısı	20	8	8	10	12	15	20	6 Ay	6 Ay
PG 3.2.2 Sınıflarda kaynaştırma öğrencilere yer verme oranı (%)	40	75	75	80	85	90	95	6 Ay	6 Ay
PG 3.2.3 Özel eğitim sınıfı öğrencileri ile ortaokul öğrencilerinin etkinliklerde bir araya gelme oranı (%)	40	20	20	30	30	40	50	6 Ay	6 Ay
<b>Koordinatör Birim</b>	Okul Stratejik Plan Ekibi, Rehberlik Hizmetleri Yürütme Komisyonu								
<b>İş Birliği Yapılacak Birimler</b>	İstanbul İl MEM, Sultangazi İlçe MEM, İstanbul Valiliği, Sultangazi Kaymakamlığı, RAM								

<b>Riskler</b>		<ul style="list-style-type: none"> <li>• Kaynaştırma, bütünleştirme uygulamalarına yönelik eğitimlere tüm öğretmenlerin çağırılmaması,</li> <li>• Öğrencilerin eğitsel değerlendirme ve tanılamlarında RAM kararlarının öğrenciyi tanılamada yetersiz olması,</li> <li>• Özel eğitim konusunda öğretmenlerin ve velilerin bilgi ve farkındalığının az olması,</li> <li>• Tüm sınıfların engelli öğrencilerimizin engel türüne göre kullanımına uygun olmaması,</li> <li>• Kaynaştırma, bütünleştirme uygulamaları yoluyla eğitim hakkında yeterli düzeyde bilgi sahibi olunmaması.</li> </ul>
<b>Stratejiler</b>	S 3.2.1	<ul style="list-style-type: none"> <li>• Özel eğitim ihtiyacı olan öğrencilere yönelik öğretmen eğitimlerine katılım sağlanacaktır .</li> </ul>
	S 3.2.2	<ul style="list-style-type: none"> <li>• Küçük/büyük onarım ve donatım hizmetleriyle özel eğitime ihtiyaç duyan bireylerin kullanımına uygun olmak üzere okul binası ve sınıfların fiziki imkânları iyileştirilecektir.</li> </ul>
	S 3.2.3	<ul style="list-style-type: none"> <li>• Özel eğitim sınıfı öğrencileri ile ortaokul öğrencileri planlı etkinlikler yoluyla bir araya getirilecektir.</li> </ul>
<b>Maliyet Tahmini</b>		8.000 TL
<b>Tespitler</b>		<ul style="list-style-type: none"> <li>• Özel eğitim okullarının az sayıda olması,</li> <li>• Okulda asansör sistemi olmaması nedeniyle üst kata bedensel engelli öğrencilerimizin ulaşım zorluğu yaşaması,</li> <li>• Kaynaştırma/bütünleştirme uygulamaları yoluyla eğitim hakkında öğretmenlerin yeterli düzeyde bilgi sahibi olmaması.</li> </ul>
<b>İhtiyaçlar</b>		<ul style="list-style-type: none"> <li>• Okula asansör sisteminin kurulması,</li> <li>• Sınıfların tamamının özel eğitime ihtiyaç duyan öğrencilere göre düzenlenmesi,</li> <li>• Eğitsel değerlendirme ve tanılama için RAM’da tarama faaliyet sayısının ve kapsamının artırılması,</li> <li>• Özel eğitim alan mezunu öğretmen ihtiyacının giderilmesi,</li> <li>• Kaynaştırma/bütünleştirme uygulamaları ile ilgili hizmet içi eğitim planlanması.</li> </ul>



**Hedef 3.3:** Ülkemizin kalkınmasında önemli bir kaynak niteliğinde bulunan özel yetenekli öğrencilerimiz, akranlarından ayrıştırılmadan doğalarına uygun bir eğitim yöntemi ile desteklenecektir.

<b>Amaç 3</b>	Özel eğitim ve rehberlik hizmetlerinin etkinliği artırılarak bireylerin bedensel, ruhsal ve zihinsel gelişimleri desteklenecektir.								
<b>Hedef 3.3</b>	Ülkemizin kalkınmasında önemli bir kaynak niteliğinde bulunan özel yetenekli öğrencilerimiz, akranlarından ayrıştırılmadan doğalarına uygun bir eğitim yöntemi ile desteklenecektir.								
Performans Göstergeleri	Hedefe Etkisi (%)	Başlangıç Değeri	2019	2020	2021	2022	2023	İzleme Sıklığı	Rapor Sıklığı
PG 3.3.1 Tarama ve eğitsel tanı amaçlı RAM'a yönlendirilen öğrenci oranı (%)	30	-	2	4	6	8	10	6 Ay	6 Ay
PG 3.3.2 Bilim ve sanat merkezlerinde eğitim almaya aday gösterilen öğrenci oranı (%)	30	-	2	4	6	8	10	6 Ay	6 Ay
PG 3.3.3 Özel yetenekli öğrenciler için hazırlanan etkinliklere eğitim sürecinde yer verme oranı (%)	40	-	10	10	20	20	25	6 Ay	6 Ay
<b>Koordinator Birim</b>	Okul Stratejik Plan Ekibi, Proje Yürütme Ekibi								
<b>İş Birliği Yapılacak Birimler</b>	İstanbul İl MEM, Sultangazi İlçe MEM, İstanbul Valiliği, Sultangazi Kaymakamlığı, RAM								



<b>Riskler</b>		<ul style="list-style-type: none"><li>• Tüm öğrencilerin tarama sistemine dâhil edilmesinin zorluğu,</li><li>• Bilim sanat merkezlerine yönlendirmenin Lise 1. Sınıf kademesinde başlaması,</li><li>• Özgün zekâ testlerinin oluşturulması ve uygulanmasında öğretmenlerin bilgi eksikliği ve tecrübesizliği,</li><li>• Ortaokul eğitimi öğretmenlerinin bu yaş dönemi öğrencilerin ilgi ve yeteneklerinin boyutunu ölçmede alan bilgisine sahip olmayışı,</li><li>• Özel yeteneklilerin eğitimine ilişkin toplumsal duyarlılığın az olması.</li></ul>
<b>Stratejiler</b>	S 3.3.1	<ul style="list-style-type: none"><li>• Özel yeteneklilere yönelik bilim-sanat merkezlerine yönlendirme yapılması için Bakanlık görüşü talep edilecektir.</li></ul>
	S 3.3.2	<ul style="list-style-type: none"><li>• Özel yeteneklilere yönelik tanılama ve değerlendirme çalışmalarında RAM'dan destek alınacaktır.</li></ul>
	S 3.3.3	<ul style="list-style-type: none"><li>• Özel yeteneklilere yönelik geliştirilen öğrenme ortamları, ders içerikleri ve materyallere eğitim uygulamalarında yer verilecektir.</li></ul>
<b>Maliyet Tahmini</b>		5.000 TL
<b>Tespitler</b>		<ul style="list-style-type: none"><li>• Tarama hizmetlerinin yaygın olmaması ve maliyetli olması,</li><li>• Bilim ve sanat merkezlerinin eğitim kademesinin ilkokul düzeyinde başlaması,</li><li>• Özel yeteneklilere yönelik tanılama ve değerlendirme araçlarının yetersiz olması,</li><li>• Özel yeteneklilere yönelik öğrenme ortamları, ders yapıları ve materyallerinin geliştirme çalışmalarının yetersiz olması</li><li>• RAM 'ın normal gelişim göstermeyen öğrencilerin tanınmasına yönelik hizmetlere ağırlık vermesi.</li></ul>
<b>İhtiyaçlar</b>		<ul style="list-style-type: none"><li>• Özgün zekâ ve yetenek testlerinin oluşturulması ve tarama hizmetlerinin arttırılmasına yönelik öğretmen eğitimleri,</li><li>• Özel yeteneklilere yönelik geliştirilen öğrenme ortamları, ders yapıları ve materyallerin uygulanmasına yönelik öğretmen eğitimleri.</li></ul>



# **BÖLÜM 4**

## **MALİYETLENDİRME**

## Maliyetlendirme

Okulumuz 2019-2023 Stratejik Planı'nın maliyetlendirilmesi sürecindeki temel gaye, stratejik amaç, hedef ve eylemlerin gerektirdiği maliyetlerin ortaya konulması suretiyle politika tercihlerinin ve karar alma sürecinin rasyonelleştirilmesine katkıda bulunmaktır. Bu sayede, stratejik plan ile bütçe arasındaki bağlantı güçlendirilecek ve harcamaların önceliklendirilme süreci iyileştirilecektir.

Bu temel gayeden hareketle planın tahmini maliyetlendirilmesi şu şekilde yapılmıştır:

- Hedeflere ilişkin eylemler durum analizi çalışmaları sonuçlarından hareketle birimlerin katılımlarıyla tespit edilmiştir,
- Giderler düşülmeden aidat gelirleri, okul aile birliklerinin katkıları, bağışlar ve diğer gelirler hesaplanmıştır,
- Eylemlere ilişkin tahmini maliyetler belirlenmiştir,
- Eylem maliyetlerinden hareketle hedef maliyetleri belirlenmiştir,
- Hedef maliyetlerinden yola çıkılarak amaç maliyetleri ortaya çıkarılmış ve amaç maliyetlerinden de stratejik plan maliyeti belirlenmiştir.

Aidatlar, bağışlar ve okul aile birliklerinin yıllık bütçe artışları ve eğilimleri dikkate alındığında Okulumuz 2019-2023 Stratejik Planı'nda yer alan amaçların gerçekleştirilebilmesi için Tablo 8'de de gösterildiği üzere beş yıllık süre için tahmini 2.550.000 TL'lik kaynağın elde edileceği düşünülmektedir.

**Tablo 16 : Kaynak**

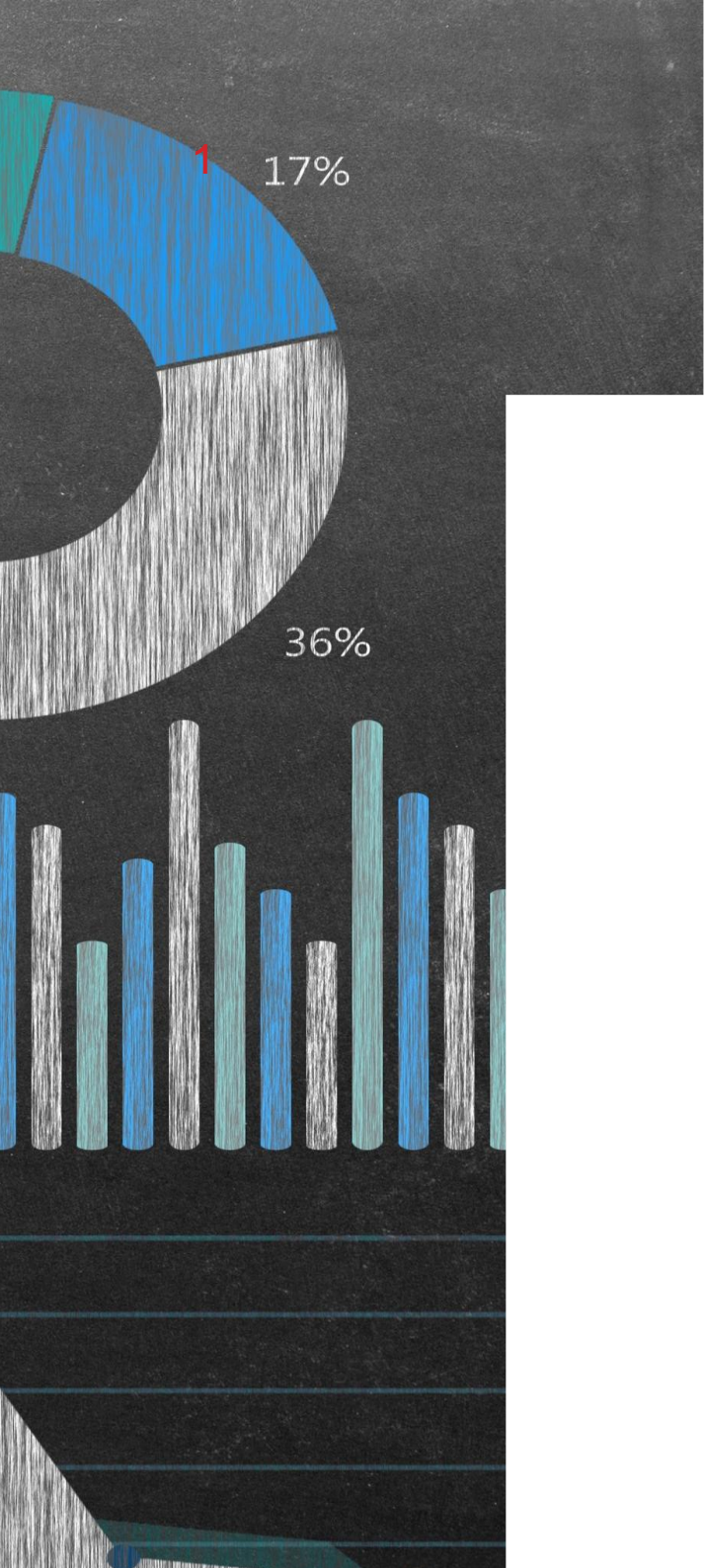
Bütçe Kaynakları	2019	2020	2021	2022	2023	Toplam Gelir
Aidat Gelirleri	15.000	20.000	25.000	30.000	35.000	125.000.00
Okul Aile Birlikleri	0	0	0	0	0	0
Bağışlar	-	-	-	-	-	-
<b>TOPLAM</b>	<b>15.000</b>	<b>20.000</b>	<b>25.000</b>	<b>30.000</b>	<b>35.000</b>	<b>125.000.00</b>



Okul stratejik planında üç amaç ve 9 hedef bulunmaktadır. Söz konusu amaç ve hedeflere ilişkin beş yıllık tahmini bütçe dağılımları Tablo 9'da gösterilmiştir. Tabloda görüleceği üzere son iki yılın gelir ve giderlerinde yaşanan artıştan hareketle hazırlanan beş yıllık maliyetlendirme sonucunda okulumuzun tahmini olarak ...182.000 TL'lik bir harcama yapacağı öngörülmektedir.

**Tablo 17: Amaç ve Hedef Maliyetleri**

AMAÇ VE HEDEF NO	2019	2020	2021	2022	2023	TOPLAM MALİYET
<b>AMAÇ 1</b>	<b>15.000</b>	<b>17.000</b>	<b>20.000</b>	<b>22.000</b>	<b>25.000</b>	<b>84.000</b>
Hedef 1.1	5.000	6.000	9.000	10.000	14.000	
Hedef 1.2	5.000	6.000	9.000	10.000	14.000	
Hedef 1.3	5.000	6.000	9.000	10.000	14.000	
<b>AMAÇ 2</b>	<b>10.000</b>	<b>12.000</b>	<b>14.000</b>	<b>18.000</b>	<b>20.000</b>	<b>74.000</b>
Hedef 2.1	4.000	5.000	6.000	8.000	10.000	
Hedef 2.2	4.000	5.000	6.000	8.000	10.000	
Hedef 2.3	2.000	3.000	4.000	5.000	6.000	
<b>AMAÇ 3</b>	<b>3000</b>	<b>4.000</b>	<b>4.000</b>	<b>6.000</b>	<b>7.000</b>	<b>24.000</b>
Hedef 3.1	1.000	2.000	3.000	4.000	5.000	
Hedef 3.2	1.000	2.000	3.000	4.000	5.000	
Hedef 3.3	1.000	2.000	3.000	4.000	5.000	
Amaç Top	28.000	33.000	38.000	46.000	52.000	182.000
Gen. Gid.	28.000	33.000	38.000	46.000	52.000	182.000



# BÖLÜM 5



VE DEĞERLENDİRME



## İzleme ve Değerlendirme

### 2019-2023 Stratejik Planı İzleme ve Değerlendirme Modeli

Stratejik planlarda yer alan amaç ve hedeflere ulaşma durumlarının tespiti ve bu yolla stratejik planlardaki amaç ve hedeflerin gerçekleştirilebilmesi için gerekli tedbirlerin alınması izleme ve değerlendirme ile mümkün olmaktadır. İzleme, stratejik plan uygulamasının sistematik olarak takip edilmesi ve raporlanmasıdır. Değerlendirme ise, uygulama sonuçlarının amaç ve hedeflere kıyasla ölçülmesi ve söz konusu amaç ve hedeflerin tutarlılık ve uygunluğunun analizidir.

İdarelerin kurumsal yapılarının kendine has farklılıkları izleme ve değerlendirme süreçlerinin de farklılaşmasını beraberinde getirmektedir. Eğitim idarelerinin ana unsurunun, girdi ve çıktılarının insan oluşu, ürünlerinin değerinin kısa vadede belirlenememesine ve insan unsurundan kaynaklı değişkenliğin ve belirsizliğin fazla olmasına yol açmaktadır. Bu durumda sadece nicel yöntemlerle yürütülecek izleme ve değerlendirmelerin eğitsel olgu ve durumları açıklamada yetersiz kalabilmesi söz konusudur. Nicel yöntemlerin yanında veya onlara alternatif olarak nitel yöntemlerin de uygulanmasının daha zengin ve geniş bir bakış açısı sunabileceği belirtilebilir.

Okul 2019-2023 Stratejik Planı'nın izlenmesi ve değerlendirilmesi uygulamaları, MEB 2015-2019 Stratejik Planı İzleme ve Değerlendirme Modeli'nin geliştirilmiş sürümü olan MEB 2019-2023 Stratejik Planı İzleme ve Değerlendirme Modeli çerçevesinde yürütülecektir. İzleme ve değerlendirme sürecine yön verecek temel ilkeler "Katılımcılık, Saydamlık, Hesap verebilirlik, Bilimsellik, Tutarlılık ve Nesnellik" olarak ifade edilebilir. Belirtilen temel ilkeler ve veri analiz yöntemleri Okul 2019-2023 Stratejik Planı İzleme ve Değerlendirme Modeli'nin çerçevesini;

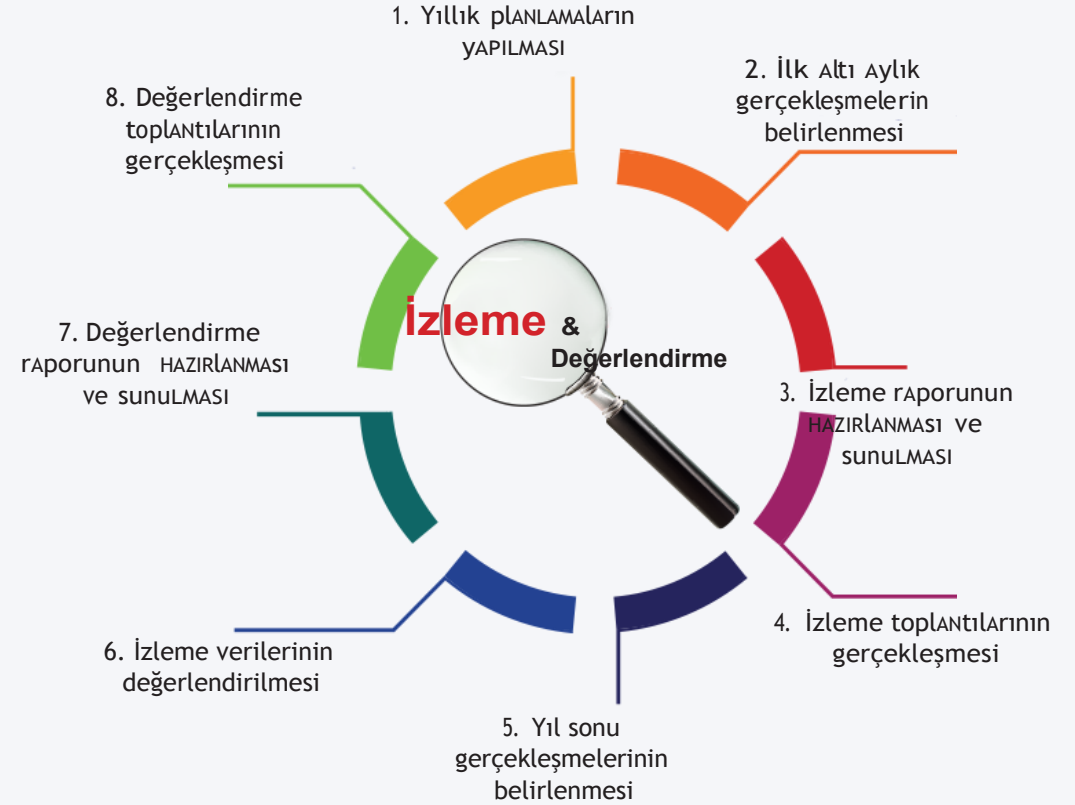
1. Performans göstergeleri ve stratejiler bazında gerçekleşme durumlarının belirlenmesi,
2. Performans göstergelerinin gerçekleşme durumlarının hedeflerle kıyaslanması,
3. Stratejiler kapsamında yürütülen faaliyetlerin amaç, hedef, performans göstergesi ve stratejilere dağılımının belirlenmesi,
4. Sonuçların raporlanması ve paydaşlarla paylaşımı,
5. Hedeflerden sapmaların nedenlerinin araştırılması,
6. Alternatiflerin ve çözüm önerilerinin geliştirilmesi süreçleri oluşturmaktadır.



## İzleme ve Değerlendirme Sürecinin İşleyişi

İzleme ve değerlendirme sürecinin işleyişi ana hatları ile yandaki şekilde özetlenmiştir. Okul 2019–2023 Stratejik Planı'nda yer alan performans göstergelerinin gerçekleşme durumlarının tespiti yılda iki kez yapılacaktır. Ara izleme olarak nitelendirilebilecek yılın ilk altı aylık dönemini kapsayan birinci izleme kapsamında, Okul Stratejik Plan İzleme ve Değerlendirme Modülü vasıtasıyla, *Stratejik Planlama Üst Kurulu* tarafından harcama birimlerinden sorumlu oldukları performans göstergeleri ve stratejiler ile ilgili gerçekleşme durumlarına ilişkin veriler toplanarak konsolide edilecektir. Performans hedeflerinin gerçekleşme durumları hakkında hazırlanan “stratejik plan izleme raporu” Müdür, Müdür Yardımcısı ve paydaşların görüşüne sunulacaktır. Bu aşamada amaç, varsa öncelikle yıllık hedefler olmak üzere, hedeflere ulaşılmasının önündeki engelleri ve riskleri belirlemek ve yıllık hedeflere ulaşılmasını sağlamak üzere gerekli görülebilecek tedbirlerin alınmasıdır. Yılın tamamına ilişkin ikinci izleme kapsamında ise Okul Stratejik Plan İzleme ve Değerlendirme Modülü vasıtasıyla, *Stratejik Planlama Üst Kurulu* tarafından harcama birimlerinden sorumlu oldukları performans göstergeleri ve stratejiler ile ilgili yıl sonu gerçekleşme durumlarına ait veriler toplanarak konsolide edilecektir.

Stratejik plan değerlendirme raporu, üst yönetici başkanlığında yapılan değerlendirme toplantısında stratejik planın kalan süresi için hedeflere nasıl ulaşılacağına ilişkin alınacak gerekli önlemleri de içerecek şekilde nihai hale getirilerek İlçe Milli Eğitim Müdürlüğüne gönderilecektir.



Şekil 6: İzleme & Değerlendirme Süreci



## Performans Göstergeleri

Okul 2019-2023 Stratejik Planı'nda belirlenen hedeflere ne ölçüde ulaşıldığını ortaya koyabilecek yeterli sayıda ve nitelikte performans göstergeleri kullanılmıştır. Stratejik planda, izleme ve değerlendirme faaliyetlerinin etkili bir şekilde gerçekleştirilmesi için performans göstergelerinden yararlanılmıştır. Performans göstergelerinin izlenmesinde standartlaşmanın sağlanması ve güvenilirliğin temin edilmesi önemli bir konudur. Bu sebeple performans göstergelerinin kimlik kartı olarak nitelendirilebilecek "Performans Göstergesi Kartı" geliştirilmiştir. Bakanlığımıza özgü geliştirilen performans göstergesi kartı ile paralel her bir performans göstergesinin kavramsal çerçevesi, veri kaynağı, kapsamı, veri temin dönemi, hesaplama yöntemi gibi bilgiler kayıt altına alınarak gösterge bilgi tablosunda toplanmıştır. Bu yolla performans göstergelerine ilişkin izleme verilerinin güvenilirliğinin ve karşılaştırılabilirliğinin güvence altına alınması sağlanmıştır.

## EKLER

**Tablo 18:** Hedef Kartı Sorumlulukları

Birimler	1.1	1.2	1.3		2.1	2.2	2.3		3.1	3.2	3.3
MEB		i			i					i	
İSTMEM	i					i			i		i
İV			i				i				
İBB	i			i			i				i
SK			i							i	
SB		i			i		i		i		
SMEM	K		K		K	K	K			K	K
RAM			i			i			K	K	K
OAB	i		i			i			i		
PYE		K	K		K	K			K	K	K
SPE	K		K			K	K		K	K	
OSPÜ	K	K			K		K		K		K
ÖDK					i	K					

Hedef Koordinatörü: K İş Birliği Yapılacak Birim: i



Amaç	Hedef	No	Stratejiler	Ana Sorumlu	Diğer Sorumlu
Bütün öğrencilerimize, medeniyetimizin ve insanlığın ortak değerleri ile çağın gereklerine uygun bilgi, beceri, tutum ve davranışlarını kazandırmayı sağlayacaktır	Öğrenme kazanımlarını takip eden, proje odaklı bir eğitim anlayışıyla; etkin bir rehberlik hizmeti dahilinde öğretmenlerimizin mesleki gelişimini destekleyici ve öğrencilerimizin ilgi ve becerileriyle orantılı bir eğitim, etkin katılımı ve beraberinde eğitimdeki kaliteyi artırılacaktır.	1.1.1	Veli ve öğretmenlerin motivasyonları arttırılacaktır.	OSPÜ, SPE	RAM, SMEM
		1.1.2	Rehberlik hizmetlerinin aktif kullanılması için RAM ile işbirliği içinde hareket edilecektir.	OSPÜ, SPE	RAM, SMEM
	Tüm alanlarda öğrencilerimizin her düzeydeki yeterliklerinin belirlenmesi, izlenmesi ve desteklenmesi için etkin bir ölçme ve değerlendirme sistemi kurulacaktır.	1.2.1	Eğitim kalitesinin artırılması için ölçme ve değerlendirme yöntemleri etkinleştirilecek ve yeterlik temelli ölçme değerlendirme yapılacaktır.	OSPÜ, SPE	SMEM, RAM, ÖDK
		1.2.2	Öğrencilerin bilimsel, kültürel, sanatsal, sportif ve toplum hizmeti alanlarında etkinliklere katılımı artırılacak ve izlenecektir.	OSPÜ, SPE	SMEM
		1.2.3	Aylık sınıf içinde öğretmenle ve okul dışında öğrenci ve ebeveini ile okunacak kitap çizelgesi oluşturulacaktır.	OSPÜ, SPE	PYE
	Öğrenme süreçlerini destekleyen dijital içerik ve beceri destekli dönüşüm ile Okulumuz veli, öğrenci ve öğretmenlerinin eşit öğrenme ve öğretme fırsatlarını yakalamaları ve öğrenmenin sınıf duvarlarını aşması sağlanacaktır.	1.3.1	Eba ders portalına giriş yapan öğretmen ve ebeveynlerin ziyaret sayısı ile portalda kalma sürelerinin tespiti yapılacaktır.	OSPÜ, SPE	RAM, SMEM
		1.3.2	Dijital becerilerin gelişmesi için hazırlanan eğitimlere öğretmenlerin katılımı sağlanacaktır.	OSPÜ, SPE	MEB, SMEM

Amaç	Hedef	No	Stratejiler	Ana Sorumlu	Diğer Sorumlu
Okul öncesi eğitim ve temel eğitimde öğrencilerimizin bilişsel, duygusal ve fiziksel olarak çok boyutlu gelişimleri sağlanacaktır.	Ortaokul eğitiminin niteliği ve yaygınlığı artırılacak, toplum temelli erken çocukluk çeşitlendirilerek yaygınlaştırılacaktır.	2.1.1	E-okul aday kayıttaki bekleyen öğrencilere muhtarlık aracılığı ile ulaşılarak okula kaydı yapıp devamlılıkları sağlanacaktır.	OSPÜ, SPE	MUHTARLIK
		2.1.2	Okul çağı eğitiminin önemi ve gerekliliği hakkında veli ve öğretmenlere yönelik seminerler uygulanacaktır.	OSPÜ, SPE	RAM, SMEM
	Öğrencilerimizin bilişsel, duygusal ve fiziksel olarak çok boyutlu gelişimini önemseyen, bilimsel düşünme, tutum ve değerleri içselleştire- bilecekleri bir temel eğitim yapısına geçilerek okullaşma oranı artırılacaktır.	2.2.1	Sürekli devamsız olan öğrenci ebeveynlerine ulaşılarak devamsızlık oranları azaltılacaktır.	OSPÜ, SPE	SMEM, MUHTARLIK
		2.2.2	Okul dönemi eğitiminde nitelikli eğitimin önemi hakkında düzenlenen eğitimlere öğretmenlerin katılımı sağlanacaktır.	OSPÜ, SPE	HALKEĞİTİM, MEB, RAM
	Temel eğitimde okulların niteliğini artıracak yenilikçi uygulamalara yer verilecektir.	2.3.1	Sertifikası bulunmayan öğretmenler kulüp derslerine katılarak uygulamalara dair gözlemlerde bulunacaktır.	SPE	OSPÜ
		2.3.2	Öğrencilerin ilgi ve yeteneklerini keşfetmeye ve desteklemeye yönelik eğitim faaliyetlerine öğretmenlerin katılımı sağlanacaktır.	SPE	OSPÜ
		2.3.3	Ulusal ve uluslararası projelerde öğretmenlerin aktif rol alması sağlanacaktır.	OSPÜ, SPE	UA, İSTKA, MEB

Amaç	Hedef	No	Stratejiler	Ana Sorumlu	Diğer Sorumlu
Özel eğitim ve rehberlik hizmetlerinin etkinliği artırılarak bireylerin bedensel, ruhsal ve zihinsel gelişimleri desteklenecektir.	Öğrencilerin mizaç, ilgi ve yeteneklerine uygun eğitimi alabilmelerine imkân veren işlevsel bir psikolojik danışmanlık ve rehberlik yapılanması kurulacaktır.	3.1.1	Ortaokul ve özel eğitim öğretmenlerinin mesleki gelişime yönelik hizmet içi eğitime katılmaları sağlanacaktır.	OSPÜ, SPE	HALKEĞİTİM, MEB, RAM
		3.1.2	RAM işbirliği ile Okul Rehberlik Hizmeti Yürütme Komisyonu üyelerince rehberlik faaliyetleri planlanacaktır.	OSPÜ, SPE	HALKEĞİTİM, MEB, RAM
	Özel eğitim ihtiyacı olan bireyleri akranlarından soyutlamayan ve birlikte yaşama kültürünü güçlendiren eğitimde adalet temelli yaklaşım modeli geliştirilecektir.	3.2.1	Özel eğitim ihtiyacı olan öğrencilere yönelik öğretmen eğitimlerine katılım sağlanacaktır .	OSPÜ, SPE	HALKEĞİTİM, MEB, RAM
		3.2.2	Küçük/büyük onarım ve donatım hizmetleriyle özel eğitime ihtiyaç duyan bireylerin kullanımına uygun olmak üzere okul binası ve sınıfların fiziki imkânları iyileştirilecektir.	SPE	OSPÜ
		3.2.3	Özel eğitim sınıfı öğrencileri ile anasınıfı öğrencileri planlı etkinlikler yoluyla bir araya getirilecektir.	SPE	OSPÜ
	Ülkemizin kalkınmasında önemli bir kaynak niteliğinde bulunan özel yetenekli öğrencilerimiz, akranlarından ayrıştırılmadan doğalarına uygun bir eğitim yöntemi ile desteklenecektir.	3.3.1	Özel yeteneklilere yönelik bilim-sanat merkezlerine yönlendirme yapılması için Bakanlık görüşü talep edilecektir.	SPE	OSPÜ
		3.3.2	Özel yeteneklilere yönelik tanılama ve değerlendirme çalışmalarında RAM'dan destek alınacaktır.	OSPÜ, SPE	MEB, RAM
		5.3.3	Özel yeteneklilere yönelik geliştirilen öğrenme ortamları, ders içerikleri ve materyallere eğitim uygulamalarında yer verilecektir.	SPE	OSPÜ

## AMAÇ 1 HEDEFLERİNE İLİŞKİN PERFORMANS GÖSTERGELERİ

PG No	Performans Göstergesi	Ana Sorumlu	Diğer Sorumlu
PG 1.1.1	Etkinliklerde değerler eğitimini destekleyici kazanımlara yer verme oranı	SPE	OSPÜ
PG 1.1.2	Yıl içerisinde öğrenciler için gerçekleştirilen sosyal etkinlik sayısı	SPE	OSPÜ
PG 1.1.3	Ulusal ve Uluslar Arası Projelerde yer alma sayısı	SPE	OSPÜ
PG 1.1.4	Öğretmenler tarafından oluşturulan özgün eğitim ve öğretim materyalleri sayısı (%)	SPE	OSPÜ
PG 1.1.5	Öğretmenlere ve velilere yönelik rehberlik kapsamında gerçekleştirilen seminer sayısı	SPE	OSPÜ
PG 1.2.1	Okul içinde ve dışında öğrenci başına okunan dönemlik kitap sayısı	SPE	OSPÜ
PG 1.2.2	Bir eğitim ve öğretim döneminde bilimsel, kültürel, sanatsal ve sportif alanlarda en az bir faaliyete katılan öğrenci sayısı	SPE	OSPÜ
PG 1.2.3	Öğretmenlerin alternatif eğitim yöntem ve teknikleri ile alternatif ölçme değerlendirme konusunda katıldığı eğitim sayısı	SPE	OSPÜ
PG 1.3.1	EBA Ders Portali aylık ortalama tekil ziyaretçi sayısı	SPE	OSPÜ
PG 1.3.2	EBA Ders Portali kullanıcı başına aylık ortalama sistemde kalma süresi (dk)	SPE	OSPÜ
PG 1.3.3	Dijital içeriklere ilişkin sertifika eğitimlerine katılan öğretmen sayısı	SPE	OSPÜ

### AMAÇ 3 HEDEFLERİNE İLİŞKİN PERFORMANS GÖSTERGELERİ

PG No	Performans Göstergesi	Ana Sorumlu	Diğer Sorumlu
PG 2.1.1	PG 2.1.1 Eylül sonu itibariyle e-okulda aday kayıta bekleyen 5 yaş grubu öğrenci sayısı	SPE	OSPÜ
PG 2.1.2	PG 2.1.2 Şartları elverişsiz olması sebebiyle eğitim alamadığı tespit edilen ve komisyon kararıyla ücretsiz eğitim almaya kabul edilen öğrenci oranı (%)	SPE	OSPÜ
PG 2.1.3	PG 2.1.3 Okul öncesi eğitime başlayıp eğitimi tamamlayanların oranı (%)	SPE	OSPÜ
PG 2.2.1	Okula devam eden öğrenci oranı (%)	SPE	OSPÜ
PG 2.2.2	Okulda 20 gün ve üzeri devamsızlığı olan öğrenci oranı (%)	SPE	OSPÜ
PG 2.2.3	Okulda öğrenci sayısı 30'dan fazla olan şube sayısı	SPE	OSPÜ
PG 2.3.1	Okul kulüplerinden yararlanan öğrenci oranı (%)	SPE	OSPÜ
PG 2.3.2	İlgi ve yeteneklerin keşfi ve desteklenmesine yönelik eğitim faaliyetlerine katılan öğretmenlerin oranı (%)	SPE	OSPÜ
PG 2.3.3	Eğitim uygulamalarında yenilikçi yaklaşımı destekleyen metotlara sınıf içi etkinliklerde yer verilme oranı (%)	SPE	OSPÜ